

2024

Omgevingsanalyse

Lokaal bestuur Maldegem



maldegem.be

Inleiding

Een omgevingsanalyse geeft een beeld van de noden en behoeften van de interne en externe belanghebbenden, van de sterktes en de zwaktes van de omgeving en van de bedreigingen en opportuniteiten voor Maldegem. Het doel van dit rapport is om het beleid te ondersteunen, het beleid mee voor te bereiden en debatten te voeden.

Dit rapport start een gesprek met jullie over Maldegem en haar omgeving en hoe we de komende jaren een versnelling hoger kunnen schakelen om de gemeente een aantrekkelijke plek te maken en om de duurzame ontwikkelingsdoelstellingen te bereiken.

Het rapport toont de meest relevante cijfers die we voor handen hebben en schetst daarbij de nodige context. De cijfers die we weergeven zijn telkens de meest recent beschikbare data. De omgevingsanalyse is een dynamisch instrument die we periodiek zullen actualiseren. Zo kan het bestuur snel inspelen op de behoeften of noden en de gewijzigde omstandigheden en het meerjarenplan daaraan aanpassen.

Het rapport werd opgebouwd op basis van de vijf pijlers van de Sustainable Development Goals (SDG's) van de Verenigde Naties (VN), en werden vertaald op maat van Maldegem. We proberen zo volledig mogelijk te zijn in ons overzicht per pijler.

Dankwoord

Deze omgevingsanalyse is een product van de interne organisatie van het lokaal bestuur van Maldegem. Om dit te kunnen realiseren werd een klein kernteam samengesteld en werd voor elke pijler van de SDG een werksessie georganiseerd. De diverse diensten die bij de werksessies betrokken waren, kregen de mogelijkheid om de teksten en cijfers te controleren, te valideren en verder aan te vullen. Tot slot werd de omgevingsanalyse uitgebreid besproken en gevalideerd door het managementteam van Maldegem. Een groot dankwoord aan iedereen die heeft bijgedragen aan dit document en voor de vlotte samenwerking.

Inhoudstafel

De Duurzame Ontwikkelingsdoelstellingen en situering Maldegem	6
Wat zijn de Duurzame Ontwikkelingsdoelstellingen?	8
Situering Maldegem	11
Maldegem leeft en groeit	13
Pijler People - Een zorgzaam en levendig Maldegem	16
Armoede	18
Onderwijs en kinderopvang	23
Pijler Prosperity - Een welvarend Maldegem	28
Betaalbaar wonen en duurzame energie	30
Het woon- en energieloket	35
Ondernemen en werken in Maldegem	36
Inclusieve samenleving	38
Mobiliteit en verkeersveiligheid	39
Vrije tijd en beleven	42
Pijler Planet - Natuur en duurzaamheid in Maldegem	48
Ruimte voor water	50
Verantwoorde consumptie en productie	52
Klimaat	53
Ruimte voor groen	56
Pijler Peace & Partnership - Een veilig en leefbaar Maldegem	58
Veiligheid	60
Burgerschap en overheid	63
Eindnoten, bronnenlijst en notities	65
Eindnoten	66
Bronnenlijst	67
Notities	68

De Duurzame Ontwikkelingsdoelstellingen en situering Maldegem

In 't kort

In dit hoofdstuk bespreken we de Duurzame Ontwikkelingsdoelstellingen (SDG's) van de Verenigde Naties en hoe Maldegem zich verhoudt tot andere Vlaamse steden en gemeenten. In het tweede deel van dit hoofdstuk richten we ons op enkele demografische kenmerken van Maldegem. We analyseren de bevolkingsgroei, leeftijdsopbouw en andere relevante statistieken om een beter beeld te krijgen van de demografische trends in de gemeente.



1 GEEN ARMOEDE 	2 GEEN HONGER
3 GOEDE GEZONDHEID EN WELZIJN 	4 KWALITEITS-ONDERWIJS
5 GENDER-GELIJKHEID 	6 SCHOON WATER EN SANITAIR
7 BETAALBARE EN DUURZAME ENERGIE 	8 WAARDIG WERK EN ECONOMISCHE GROEI
9 INDUSTRIE, INNOVATIE EN INFRASTRUCTUUR 	10 ONGELIJKHEID VERMINDEREN
11 DUURZAME STEDEN EN GEMEENSCHAPPEN 	12 VERANTWOORDE CONSUMPTIE EN PRODUCTIE
13 KLIMAATACTIE 	14 LEVEN IN HET WATER
15 LEVEN OP HET LAND 	16 VREDE, JUSTITIE EN STERKE PUBLIEKE DIENSTEN
17 PARTNERSCHAP OM DOELSTELLINGEN TE BEREIKEN 	 DUURZAME ONTWIKKELINGS DOELSTELLINGEN

Wat zijn de Duurzame ontwikkelingsdoelstellingen?

De Duurzame Ontwikkelingsdoelstellingen (SDG's) werden begin 2016 door alle 193 staatshoofden en vertegenwoordigers van de Verenigde Naties (VN) gelanceerd. In totaal zijn er 17 SDG's te bereiken tegen 2030, onderverdeeld in **vijf grote thema's**:

- People (mensen),
- Planet (de planeet),
- Prosperity (welvaart),
- Peace (vrede),
- Partnership (partnerschappen).

De 17 SDG's brengen de meest dringende en universele behoeften in de wereld op vandaag onder de aandacht. Het is aan elke overheid, organisatie en individu om de SDG's te vertalen in ambitieuze inspanningen die streven naar een duurzame planeet.

De duurzame ontwikkelingsdoelstellingen zijn mondiaal. Maar dat betekent niet dat we er als gemeente niet kunnen aan meewerken of dat de doelstellingen ver van ons bed staan. Integendeel, als lokaal bestuur zijn wij het overheidsniveau dat het dichtst bij de bevolking staat. We zetten hiermee lokale schouders onder mondiale doelstellingen.

Het bestrijden van armoede, waterbeheer, het uitbouwen van infrastructuur, etc. bereik je als lokaal bestuur niet alleen. Deze uitdagingen pakken we met verschillende overheidsniveaus aan. Samenwerking en overleg zijn noodzakelijk. Lokale besturen hebben niet alle hefboomen in de hand, maar de nabijheid tot de burger, bedrijven en kennisinstellingen zijn één van onze grootste troeven om deze uitdagingen het hoofd te bieden.

Maldegem en de SDG's

Om een overzicht te geven van de evolutie voor de SDG's baseren we ons op de indicatoren van de SDG-index voor Vlaamse steden en gemeenten, opgemaakt door United Nations University Institute on Comparative Regional Integration Studies (UNU-CRIS) in samenwerking met VVSG en Idea Consult.

De indicatoren uit deze selectie meten een output. Er wordt met andere woorden gekeken naar de mate waarin de doelstellingen effectief worden gerealiseerd. De indicator heeft niet noodzakelijk een directe relatie met het beleid van het lokaal bestuur. Verschillende factoren beïnvloeden de evolutie van de indicatoren. Bovendien spelen er vaak contextfactoren mee waarop het bestuur slechts in beperkte mate vat heeft. Voorbeelden hiervan zijn: macro-economische tendensen zoals pandemieën, internationale conflicten, klimaatverandering, etc.

Op basis van de SDG-index is voor elke gemeente een kwadrant opgemaakt. Deze toont hoe je scoort voor jouw gemeente ten opzichte van andere Vlaamse gemeenten en ten opzichte van de verwachte score voor jouw gemeente.

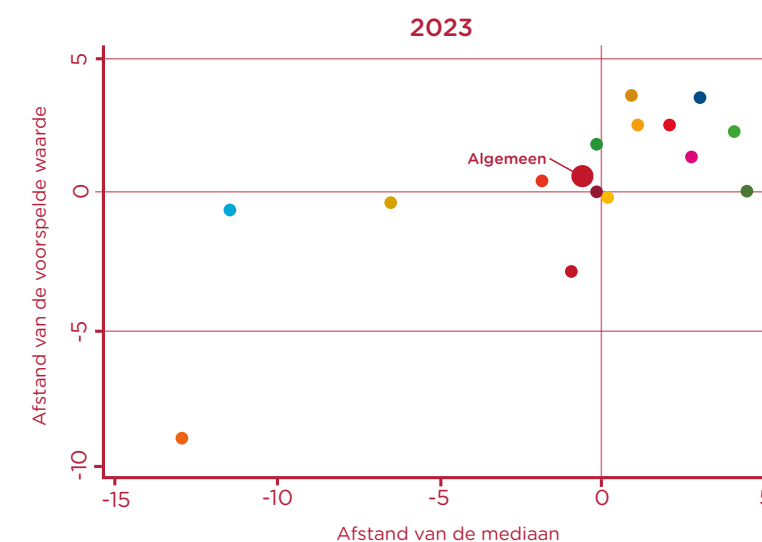
- **Kwadrant (linksboven) 1:** SDG's waar je minder goed scoort dan het gemiddelde van de Vlaamse gemeenten, maar het wel beter doet dan verwacht, rekening houdend met de context van de gemeente.
- **Kwadrant 2 (rechtsboven):** SDG's waar je beter scoort dan het gemiddelde van de Vlaamse gemeenten en je het ook beter doet dan verwacht.
- **Kwadrant 3 (linksonder):** SDG's waar je minder goed scoort dan het gemiddelde van de Vlaamse gemeenten en het minder goed doet dan verwacht.
- **Kwadrant 4 (rechtsonder):** SDG's waar je beter scoort dan het gemiddelde van de Vlaamse gemeenten, maar het minder goed doet dan verwacht.

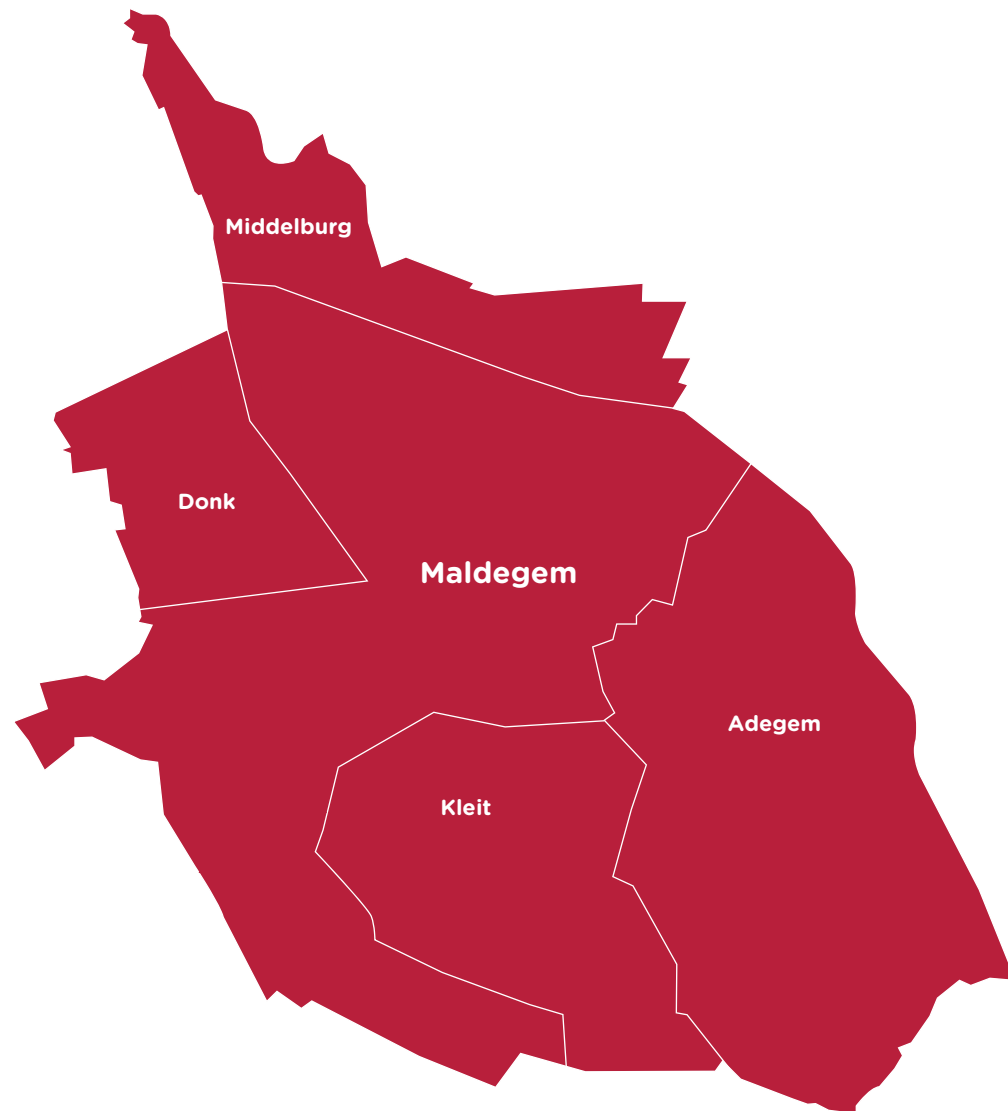
Kwadrant 2 zijn dus de SDG's waar je sterk staat in je gemeente. Kwadrant 3 zijn de SDG's waar de grootste uitdagingen liggen in je gemeente (SDG-monitoring en rapportering, z.d.).

Maldegem behaalt een algemene score van 62 op alle SDG-indicatoren. Hiermee doen we het beter dan de gemiddelde Vlaamse steden en gemeente.

De grafiek toont aan dat we voor een aantal SDG's sterk staan als gemeente en een uitblinker zijn tegenover andere Vlaamse steden en gemeenten, zoals SDG 16 vrede, veiligheid en sterke publieke diensten en SDG 15 leven op het land. Echter, wil dit niet zeggen dat er geen verbetering mogelijk is.

Een aantal indicatoren bevinden zich in het 3de kwadrant en tonen aan dat er dus nog een aantal uitdagingen zijn voor onze gemeente, namelijk voor SDG 9 industrie, innovatie en infrastructuur, SDG 6 schoon water en sanitair, SDG 2 geen honger en SDG 4 kwaliteitsonderwijs.





Situering Maldegem

Maldegem is een landelijke gemeente gelegen in de provincie Oost-Vlaanderen en behoort tot de regio Gent. Met zijn 94,64² km is de gemeente één van de grootste gemeenten van de provincie. Maldegem heeft een bevolkingsdichtheid van 258 inwoners per km² (Provincies. incijfers.be, 2024). Dit aantal is de afgelopen 10 jaar licht gestegen (van 243 naar 258 inwoners per km²).

De provincie Oost-Vlaanderen kent een gemiddelde bevolkingsdichtheid van 520 inwoners per km². In vergelijking met andere Vlaamse gemeenten kent Maldegem een relatief lagere bevolkingsdichtheid (Provincies.incijfers.be, 2024).

In Maldegem onderscheiden we drie deelgemeenten: Maldegem (9990), Adegem (9991) en Middelburg (9992) en twee deeltakken, Donk en Kleit. De gemeente is gelegen langs de E34 en de N44 en grenst aan de buurgemeenten Sint-Laureins, Eeklo, Lievegem, Aalter, Beernem, Damme en de Nederlandse gemeente Sluis.

De gemeente grenst aan de provincie West-Vlaanderen en de provincie Zeewu-Vlaanderen. Steden als Brugge en Gent liggen binnen een straal van 30 kilometer (vogelvlucht) en op enkele minuten rijden, bereik je het Nederlandse Zeewu-Vlaanderen.

Maldegem kent een unieke natuur en maakt deel uit van het Meetjesland en het landschapspark Zwinstreek. In het noorden van de gemeente vinden we de Middelburgse polders en krekken. In het zuiden van de gemeente vinden we het Maldegemveld dat deel uitmaakt van het bosrijke Drongengoed.

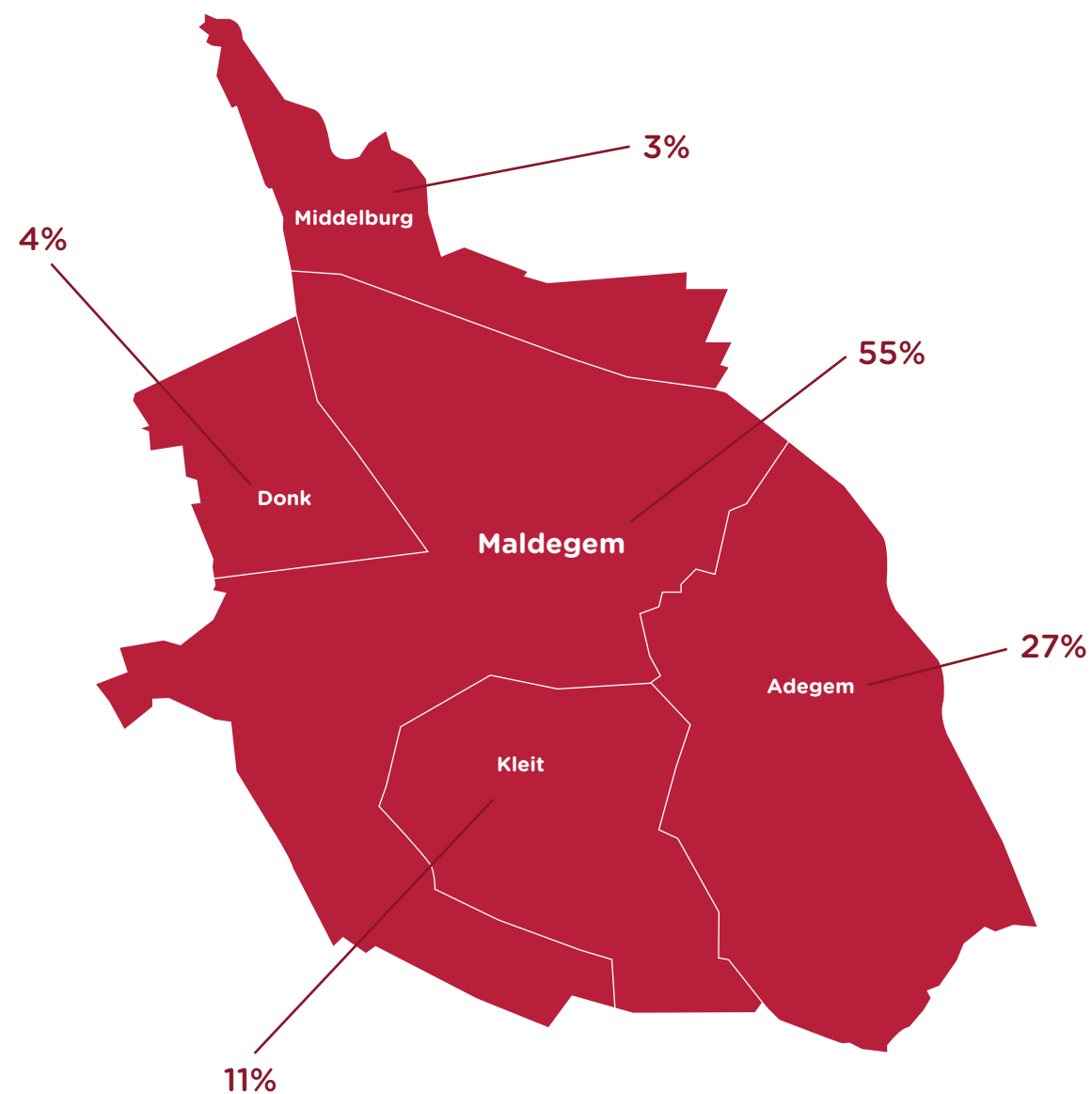
Het noorden van Maldegem maakt deel uit van het landschapspark Zwinstreek, een regio waar strand en polders elkaar ontmoeten op de grens van Vlaanderen en Nederland. Het gebied wordt gekenmerkt door polders, vergezichten en een rijke historie.

De gemeente kent ook Europese banden en is verbreederd met Ermont (Frankrijk), Lampertheim (Duitsland), Adria (Italië) en Swidnica (Polen). Verbroedering tussen steden en gemeenten dienen verschillende doelen en hebben voordelen op sociaal, educatief, cultureel en economisch gebied.

24.739

inwoners

in december 2023



Maldegem leeft en groeit

In december 2023 telde Maldegem 24.739 inwoners (Lokaal bestuur Maldegem, dienst burgerlijke stand, 2024). De bevolkingscijfers in Maldegem zijn de afgelopen tien jaar met 6,4% gestegen. In 2013 telde de gemeente nog 23.138 inwoners. Volgens de prognoses zal het bevolkingsaantal blijven toenemen in Maldegem en zal de gemeente in 2040

25.431 inwoners tellen (Gemeentestadsmonitor, Vlaamse Statistische Autoriteit, 2024). Maldegem-centrum kent het grootste inwonersaantal met 55% van de totale bevolking, gevolgd door Adegem met 6.786 inwoners. Kleit, Donk en Middelburg zijn de kleinste deelkernen van de gemeente.



Leeftijd

De gemiddelde leeftijd van de Maldegemnaar is 43,8 jaar. 27,7% van de bevolking heeft momenteel een leeftijd tussen 40 en 59 jaar. Zo'n 19,5% van de Maldegemnaren is momenteel tussen 0 en 19 jaar. Hier is de laatste jaren een lichte daling te merken. De prognoses voorspellen dat er een verdere daling wordt verwacht voor deze bevolkingsgroep.

Bij de 65-plussers zien we een omgekeerde tendens en nemen we een stijgende trend waar. Deze stijgende trend zal zich volgens de prognoses doorzetten richting 2040. 22,4% van de Maldegemse bevolking heeft momenteel een leeftijd van 65 jaar of ouder. De prognoses voorspellen dat dit aandeel zal toenemen naar 28,3% in 2040.

Er is duidelijk sprake van een zogenaamde vergrijzing van de Maldegemse bevolking of grijze druk¹. De grijze druk bedraagt 38,6% in 2023 en ligt 2% hoger dan het Vlaams gemiddelde.



Nationaliteit

Bijna 95% van de inwoners van Maldegem bezit de Belgische nationaliteit, waarvan 92% de Belgische nationaliteit bezit sinds de geboorte. 5% van de totale bevolking bezit momenteel niet de Belgische nationaliteit. Maldegem kent momenteel 54 verschillende nationaliteiten.

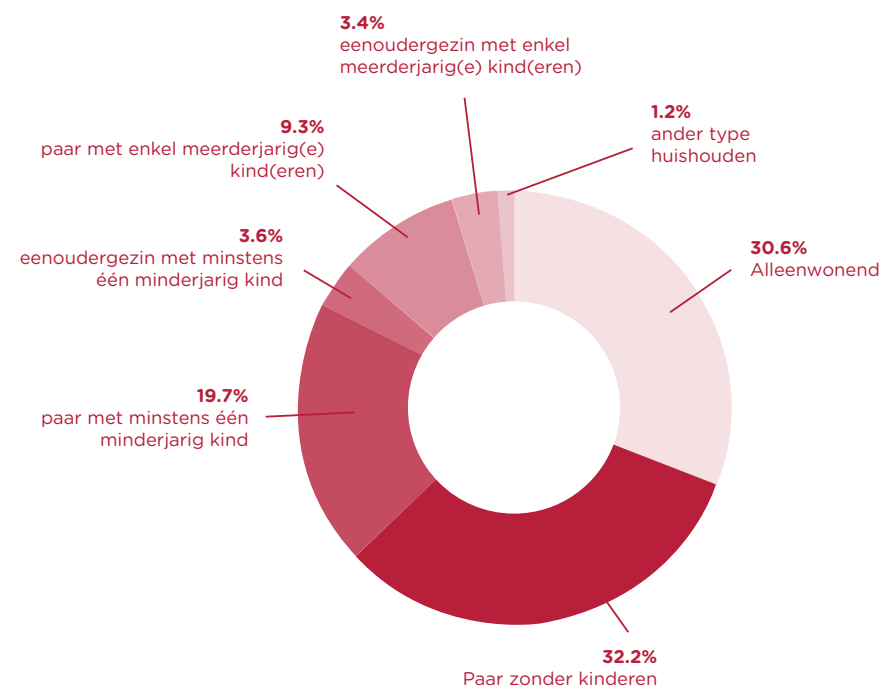
De grootste groep is afkomstig uit buurlanden Nederland en Frankrijk en andere landen zoals Polen, Roemenië en de Sovjet-Unie en Frankrijk (Provincies.incijfers.be, 2024). Momenteel ligt het aandeel inwoners met een niet-Belgische nationaliteit in Maldegem lager dan het Oost-Vlaamse en Vlaamse gemiddelde.



Huishoudens

In totaal zijn er **10.819 huishoudens** in Maldegem (in 2023). De huishoudens worden opgedeeld in verschillende types:

- alleenwonenden,
- meerpersoonshuishoudens zonder minderjarig(e) kind(eren),
- en meerpersoonshuishoudens met minstens één minderjarig kind.



In vergelijking met de provincie Oost-Vlaanderen en het Vlaams Gewest heeft Maldegem het minst aantal alleenwonenden en het meest aantal meerpersoonshuishoudens zonder minderjarige kinderen. (Provincies.incijfers.be, 2024)

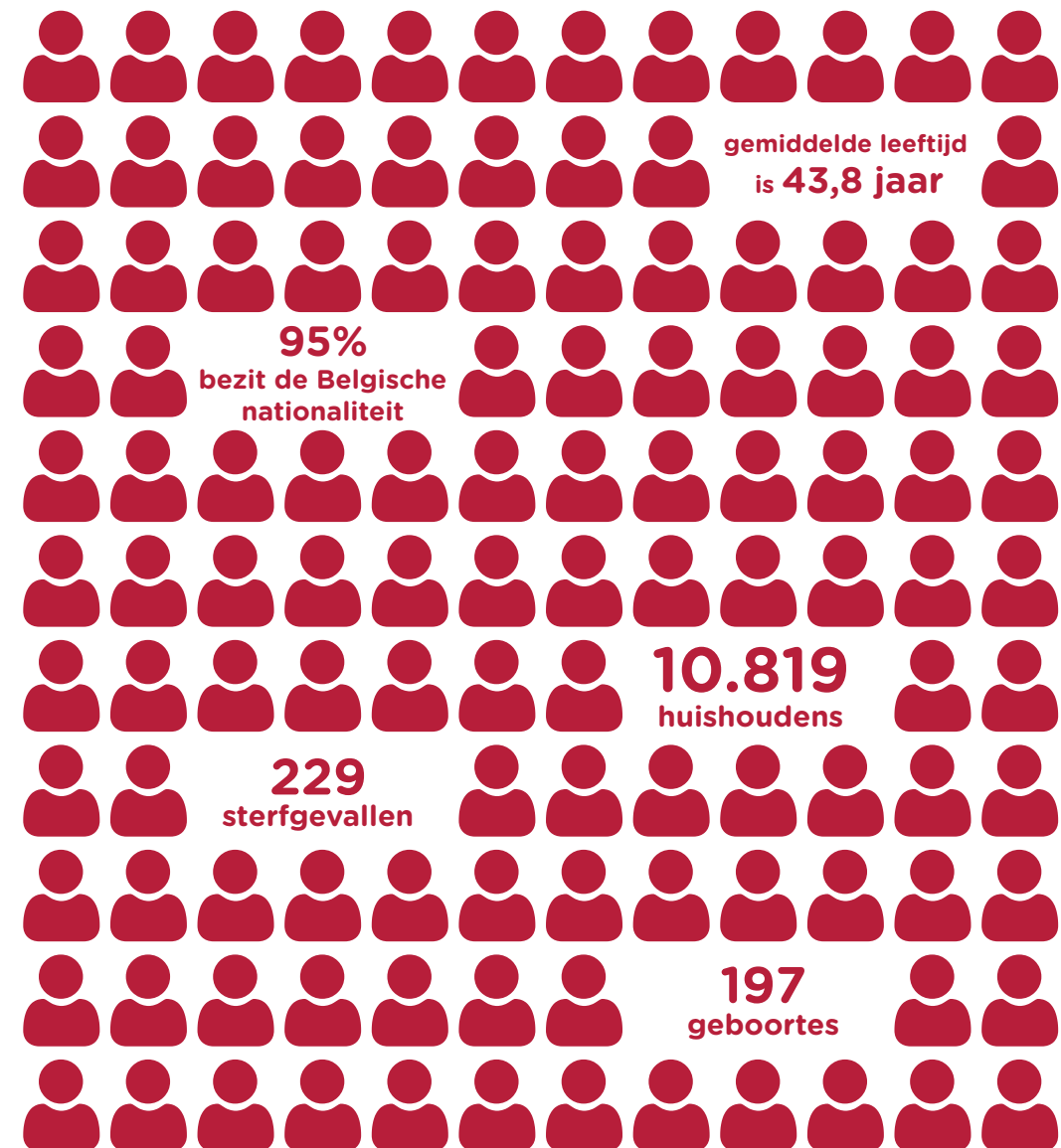


Loop van de bevolking

In 2023 ligt het aantal sterfgevallen (229) hoger dan het aantal geboorten (197). Omdat het sterftecijfer hoger ligt dan het geboortecijfer, kunnen we dus niet spreken van een natuurlijke groei.

De groei van het aantal inwoners is met andere woorden het gevolg van verhuisbewegingen waarbij de meeste migratie vanuit andere Belgische gemeenten komt (Provincies.incijfers.be, 2023).

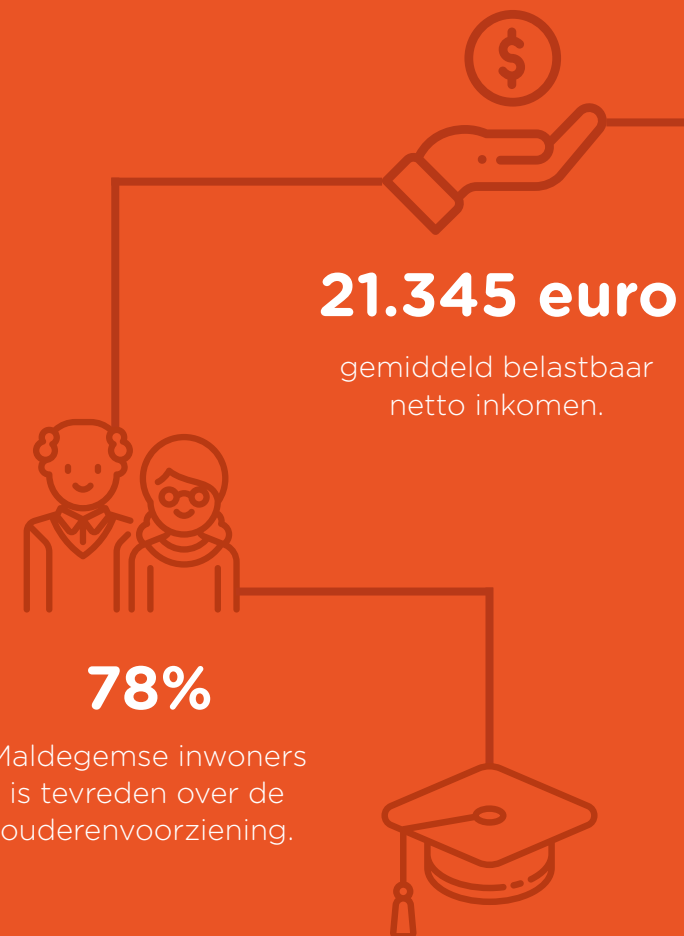
De gemeentemonitor (Gemeente-stadsmonitor, 2023) toont aan dat er weinig verhuisintenties zijn in Maldegem. Slechts 5% geeft aan te willen verhuizen naar een andere gemeente. Maldegem behaalt hier een uitermate hoge score vergeleken met de buurgemeenten en andere Vlaamse steden en gemeenten.



Pijler People - Een zorgzaam en levendig Maldegem

People in 't kort

De pijler People richt zich op het beëindigen van armoede en honger, het bevorderen van een goede gezondheid en welzijn, evenals kwaliteitsonderwijs en het streven naar gendergelijkheid. Dit omvat het verminderen van armoederisico's door een sterk sociaal vangnet, het garanderen van gelijke rechten en het faciliteren van de toegang tot basisdiensten. Dit alles met als doel om de economische middelen te waarborgen. Hongerbestrijding omvat het waarborgen van toegang tot betaalbare en gezonde voeding, evenals het bevorderen van duurzame landbouwpraktijken en eerlijke beloning voor voedselproductie. Tot slot richt dit hoofdstuk zich op het stimuleren van de mentale gezondheid en de toegang tot kwaliteitsvolle gezondheidszorg te vergroten en gelijke onderwijskansen voor iedereen te bevorderen, van vroege kinderopvoeding tot hoger onderwijs.



3.882 scholieren

waaronder 2.243 in het
basisonderwijs en 1.639 in
het secundair onderwijs.



Armoede



Relatieve armoede

De kern van armoede is een tekort aan financiële middelen. Voor België is de armoedegrens vastgelegd op 1.450 euro per maand voor een alleenstaande en 3.045 euro voor een huishouden met twee volwassenen en twee kinderen. In 2023 kreeg 12,3% van de Belgische bevolking te kampen met monetaire armoede (Statbel, 2024).

Mensen in financiële armoede ondervinden vaak moeilijkheden op het vlak van wonen, onderwijs, tewerkstelling, gezondheidszorg, energie en vrije tijd. Die verschillende domeinen grijpen op elkaar in en versterken elkaar, waardoor er dikwijls sprake is van vereenzaming en sociale uitsluiting. Het fiscaal inkomen geeft een indicatie van het inkomen dat personen ter beschikking hebben. Het gemiddeld netto belastbaar inkomen per inwoner in Maldegem bedraagt 21.345 euro.

15% van de inwoners in Maldegem geeft aan (erg) moeilijk rond te komen met het maandelijks beschikbaar inkomen. Voor 39% van de bevolking lukt het om rond te komen en 46% kan comfortabel rond komen. Dit gegeven noemen we subjectieve inkomen (Gemeente-stadsmonitor, 2023).

Uit de cijfers van de gemeente en stadsmonitor (2023) blijkt dat Maldegem eerder gemiddeld scoort rond de verschillende armoede-indicatoren en een relatief iets lager gemiddeld inkomen kent.

De buurgemeenten Sint-Laureins en Beernem (West-Vlaanderen) kunnen getypeerd worden onder dezelfde cluster. Aalter en Lievegem kennen een relatief hoog gemiddeld inkomen per inwoner. Enkel in Eeklo zien we een relatief laag gemiddeld inkomen.



Verhoogde tegemoetkoming

De verhoogde tegemoetkoming in de ziekteverzekering² is een ander gegeven dat de armoede bij de Maldegemse bevolking mee in kaart kan brengen. Mensen met een laag inkomen hebben recht op een verhoogde tegemoetkoming in de ziekteverzekering. Hierdoor betalen ze minder voor gezondheidszorg en genieten ze nog van andere financiële voordelen.

In 2018 had 12,9% van de Maldegemse bevolking recht op die tegemoetkoming. In 2022 (meest recente jaar) was dit gestegen tot 13,4%. Dit percentage ligt 3% onder het Vlaams gemiddelde van 16,5% (Provincies.incijfers.be, 2024).



Kinderarmoede

Het aantal geboortes in kansarme gezinnen volgens Kind en Gezin³ geeft ook inzicht in armoede. In 2018 was dat 10,5% voor Maldegem. In 2022 is dit percentage gedaald naar 8,9%. Ook op Vlaams niveau zien we een daling naar een gemiddelde van 12,6% (Gemeente-stadsmonitor, 2023).

Maldegem en de buurgemeenten behalen een relatief gemiddelde score vergeleken met andere Vlaamse steden en gemeenten. Enkel in buurgemeente Eeklo zien we een hoog percentage van 24,1%.

In Maldegem leeft in 2021 4,9% van de kinderen (0-17 jaar) in een gezin met een lage werkintensiteit⁴. Toch scoort Maldegem relatief goed vergeleken met andere Vlaamse steden en gemeenten en behalen we een gelijkaardige score vergeleken met onze buurgemeenten (m.u.v. Eeklo).



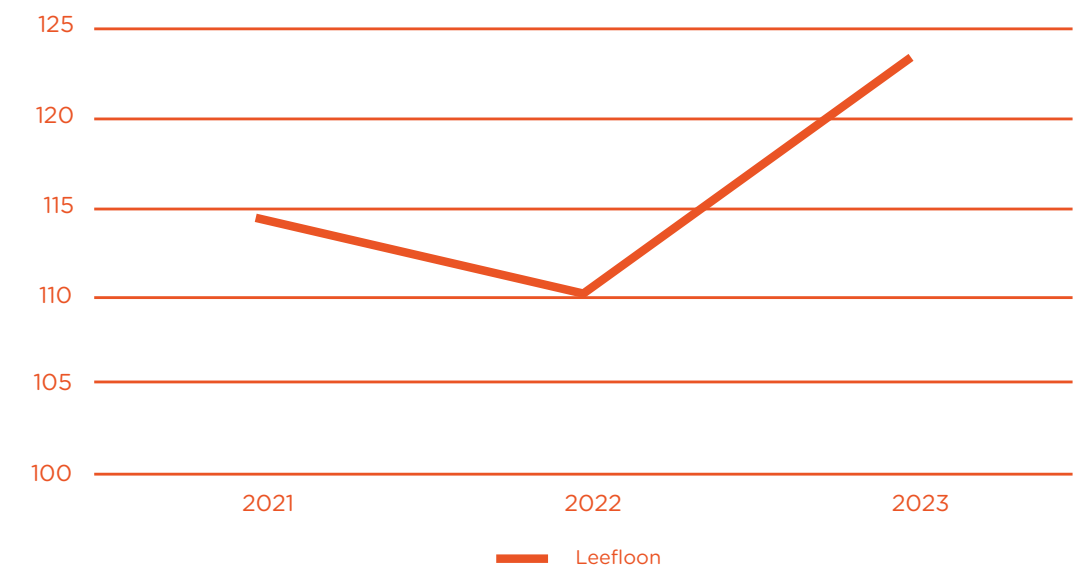
Sociale beschermingsystemen

Werk is een belangrijke buffer tegen materiële armoede en sociale uitsluiting. Het aantal werkenden in de leeftijdscategorie van 18 tot 64 jaar in Maldegem ten opzichte van het totaal aantal inwoners tussen 18 en 64 jaar bedraagt 76,7% in 2021 (meest recente jaar) (Provincies.incijfers.be, 2024).

Mensen in nood hebben recht op extra sociale bescherming. Deze personen kunnen rekenen op financiële, administratieve, psychologische en juridische ondersteuning. In Maldegem krijgt 28,8% van de inwoners een vervangingsinkomen⁵. (Statistiek Vlaanderen, 2021).

Maldegemnaars die een te laag of geen inkomen hebben, kunnen een basisinkomen krijgen. Dit is het leefloon of equivalent leefloon⁶. In 2023 ontvingen gemiddeld 123 personen een leefloon en gemiddeld 30 personen een equivalent leefloon (Cevi NH).

Evolutie personen met een leefloon



65-plussers die niet over voldoende financiële middelen beschikken, kunnen beroep doen op een inkomensgarantie voor ouderen (IGO). Het aantal ouderen met een inkomensgarantie in Maldegem is sterk aan het dalen. 172 ouderen deden in 2023 beroep op een inkomensgarantie, tegenover 233 ouderen in 2017.

Elke stad of gemeente in België heeft een OCMW dat instaat voor het verzekeren van het welzijn van elke burger. Iedereen heeft recht op goede huisvesting, gezondheidszorg of voldoende financiële middelen om zich te voorzien van de basisbehoeften. De sociale diensten bieden ondersteuning bij elk van deze onderdelen en zetten in op het verhogen van de weerbaarheid van kwetsbare Maldegemnaars.

In totaal begeleidde het OCMW in 2023 gemiddeld 110 inwoners die problemen ervaren met het beheren van hun budget via budgetbegeleiding en -beheer (Cevi NH).

Inwoners die problemen ervaren met het betalen van welbepaalde facturen kunnen beroep doen op een eenmalige of collectieve schuldenregeling. Bij een collectieve schuldenregeling wordt door de rechtbank een schuldbemiddelaar aangesteld die een regeling opstelt voor de afbetaling van alle schulden.

In 2023 deden 28 inwoners beroep op schuldbemiddeling en 164 op een collectieve schuldenregeling via een externe advocaat of de Welzijnsband Meetjesland (Welzijnsband Meetjesland, z.d.).

Het lokaal bestuur beschikt over een sociale kruidenier genaamd 'Philemon'. Deze kruidenier heeft een aanbod aan voedings-, onderhouds-, en verzorgingsproducten voor mensen in armoede. Bezoekers kunnen tegen een verminderde prijs of gratis kwalitatieve producten verkrijgen.

In 2023 hadden 995 inwoners toegang tot de sociale kruidenier. 530 personen maakten hier ook effectief gebruik van (Lokaal bestuur Maldegem, sociale dienst, 2024).



Algemene gezondheid en welzijn

Gezondheid is een toestand van volledig lichamelijk, geestelijk en maatschappelijk welzijn en dus niet alleen de afwezigheid van ziekte of andere lichamelijke gebreken. Gezondheid is geen puur individueel gegeven, maar wordt beïnvloed door verschillende factoren.

Centraal staan relatief onveranderbare feiten zoals leeftijd, geslacht en erfelijke factoren. Daarrond zijn er elementen die de gezondheid kunnen beïnvloeden, maar ook met elkaar in verband staan: iemands individuele levensstijl wordt mee bepaald door de eigen leef- en werkomstandigheden en door sociale normen en netwerken.

Algemeen gezien gaat het goed met de gezondheid van de Maldegemnaars. 70% van de Maldegemnaars voelt zich algemeen gezond⁷. We zien hier wel een daling van 4% ten opzichte van 3 jaar geleden (Gemeente-stadsmonitor, 2023). De levensverwachting ligt momenteel op 83,7 jaar voor de Maldegemnaar.

Maldegem behaalt een zeer hoge score op de tevredenheid over de gezondheidsvoorzieningen. 88% van de inwoners stemt hiermee in. Dit is 8% hoger dan het Oost-Vlaams en Vlaams gemiddelde (Gemeente-stadsmonitor, 2023).

Over het algemeen kan gesteld worden dat Maldegem een relatief hogere waarde behaalt op alle indicatoren omtrent gezondheid, net zoals de buurgemeenten Aalter, Lievegem en Damme (West-Vlaanderen). Gemeenten Eeklo en Sint-Laureins behalen lagere waarden.



Ouderenzorg

Zo'n 78% van de Maldegemse inwoners is tevreden over de ouderenvoorziening in Maldegem. Dit blijkt uit de recente cijfers van de gemeente en stadsmonitor (2023).

Dit percentage is relatief stabiel gebleven doorheen de jaren en ligt hoger vergeleken met de meeste Vlaamse steden en gemeenten (Vlaams gemiddelde bedraagt 71%). Maldegem is dus een vergrijzende gemeente. De veroudering van de bevolking is een determinerende factor in de toename van de zorgvraag. Een prognose van de omvang en de samenstelling van de ouderenpopulatie in Maldegem over de volgende jaren is daarom een belangrijk instrument om de toekomstige zorgbehoefte in te schatten.

De toename van het aantal inwoners op hoge leeftijd (80-plussers) is in dit kader het meest relevant. Statistieken tonen aan dat tussen 2020 en 2040 het aantal 80-plussers zal toenemen met 778 personen, ofwel 47%.

Ouderen in Maldegem kunnen terecht in woonzorgcentra en assistentiewoningen. Onze gemeente beschikt in totaal over 248 woonzorgplaatsen (aantal bedden), waarvan de opening van het woonzorgcentrum De Kleithoeve goed is voor 60 bijkomende bedden.

Dit komt neer op zo'n 4,3 bedden per honderd 65-plussers. Maldegem scoort hier lager vergeleken met het Vlaams gemiddelde (265) en onze buurgemeenten (m.u.v. Sint-Laureins).

Daarnaast zijn er momenteel 189 woongelegenheden in assistentiewoningen. Dit aandeel is aanzienlijk gestegen de afgelopen jaren. In 2017 bedroeg dit aantal nog 99 (provincies.incijfers.be, z.d.).

Er zijn vier woongelegenheden in centra voor kortverblijf en er zijn twee dagverzorgingscentra in Maldegem.

Er is een dalende tendens waar te nemen bij het aantal 65-plussers met een zorgbudget. Een zorgbudget is een maandelijkse tegemoetkoming voor mensen die veel zorg nodig hebben. In 2023 ging het om 298 65-plussers met een zorgbudget. In 2017 bedroeg dit aantal nog 418 (Provincies.incijfers.be, 2024). De dalende tendens is ook waar te nemen bij onze buurgemeenten (Gemeente-stadsmonitor, 2023).

Maldegem beschikt over een lokaal dienstencentrum (LDC). Het lokaal dienstencentrum ontwikkelt een verbindende, preventieve en laagdrempelige werking in en met de nabije omgeving van de gebruiker. Het LDC biedt informatieve, recreatieve en vormende activiteiten aan. De aanbodratio ten opzichte van de 65-plussers per 10.000 inwoners ligt in Maldegem beduidend hoger (2) in vergelijking met het Oost-Vlaams gemiddelde (1,2) en het gemiddelde van het Vlaams gewest (1,8) (Provincies.incijfers.be, 2024).



Mentale gezondheid en welzijn

Niet alleen fysieke gezondheid is belangrijk, ook psychisch welbevinden is van belang.

Het percentage jongeren (11 tot en met 18 jaar) dat aangaf meermaals per week minstens één of meerdere psychologische klachten te ervaren in de voorbije zes maanden bedroeg 53,3% in België.

Sinds oktober 2023 heeft het lokaal bestuur een samenwerking met een professionele jongerenpsycholoog. De psycholoog werkt nauw samen met de twee Maldegemse middelbare scholen, veiligheidsdiensten en het OCMW. Sinds oktober 2023 tot en met mei 2024 waren er 76 consultaties en deden 19 unieke kinderen (0,43% t.o.v. totaal aantal jongeren in Maldegem) beroep op de jongerenpsycholoog. Velen onder hen zijn terugkerende cliënten (Lokaal bestuur Maldegem, sociaal huis, 2024).

Ook volwassenen kunnen terecht in het sociaal huis voor psychologische hulp. In 2022 maakten 22 personen hiervan gebruik. Goed voor 83 consultaties. In 2023 kwamen 152 personen langs voor een consultatie. De unieke cijfers zijn niet beschikbaar en onvolledig.

Maldegem beschikt over 16 huisartsen verspreid over het gehele grondgebied. Het aantal toegewezen patiënten per huisartsenpraktijk bedraagt 1.825 personen. Dit aantal neemt toe overheen de verschillende jaren en ligt hoger vergeleken met het Vlaams gemiddelde van 1.746 patiënten per praktijk (Provincies.incijfers.be, 2024)

Volgens het Agentschap Zorg en Gezondheid behoort Maldegem tot een prioritaire zone wat het aantal huisartsen betreft en krijgt onze gemeente de term 'huisartsarm'. Dit wil zeggen dat er minder dan 9 huisartsen per 10.000 inwoners zijn.

De situatie is zorgwekkend en is eveneens waar te nemen in onze buurgemeenten en heel Vlaanderen. Een tekort in onze buurgemeenten zorgt voor een bijkomende druk op de huisartsen in Maldegem, omdat zij patiënten van buiten de eigen gemeente trachten op te vangen.

Uit cijfers van preventie mondzorg (2021) blijkt dat slechts 35,40% van de inwoners van Maldegem minstens twee preventieve contacten had met een tandarts de voorbije drie kalenderjaren. 25,40% had geen enkel contact met een tandarts in de voorbije drie kalenderjaren.

Onderwijs en kinderopvang



Onderwijs

In Maldegem tellen we 3.882 inwoners die schoollopen, waaronder 2.243 in het basisonderwijs en 1.639 in het secundair onderwijs. In Maldegem wonen 683 inwoners tussen 3 en 5 jaar, 1.400 inwoners tussen 6 en 11 jaar en 1.578 inwoners tussen 12 en 17 jaar (Provincies.incijfers.be, 2024).

In het basisonderwijs komt het merendeel van de leerlingen uit Maldegem. De overige leerlingen komen uit de buurgemeenten Eeklo, Aalter, Damme en Lievegem.

In het secundair onderwijs komt het merendeel van de leerlingen uit Maldegem. De overige leerlingen komen uit Aalter, Eeklo, Sint-Laureins en Damme.

In het algemeen heeft Maldegem een beperkte instroom aan leerlingen uit andere gemeenten. Dit geldt zowel voor het basisonderwijs als het secundair onderwijs (Gemeente-stadsmonitor, 2024). We kunnen stellen dat de meeste kinderen die in Maldegem wonen in de eigen gemeente naar school gaan. Een aantal kinderen loopt school in een andere gemeente en gaan hiervoor naar Eeklo, Brugge, Aalter, Damme of Beernem.

Maldegem beschikt over een kunstacademie KUMA voor kinderen, jongeren en volwassenen. Hier wordt aan actieve kunstbeleving gedaan en kunnen mensen zich creatief ontwikkelen in diverse ateliers. De kunstacademie groeit en dit blijkt ook uit de cijfers.

In schooljaar 2023-2024 waren 752 leerlingen ingeschreven. In 2020-2021 was dit aantal nog 582. Verder kunnen kinderen en jongeren ook terecht in de KUMA voor muziekonderwijs en woord.

In het schooljaar 2023-2024 waren er 132 leerlingen inschreven in het muziekonderwijs en 14 leerlingen voor woord. Dit aantal blijft stabiel doorheen de jaren (KUMA, 2024).

De onderwijskansarmoede-indicator (OKI)⁸ schat het aantal kansarme leerlingen in het onderwijs in. **Vier elementen** zijn voor kansarmoede bepalend:

- De moeder van de leerling heeft een laag opleidingsniveau.
- De thuistaal is niet Nederlands, met andere woorden: de gezinstaal is niet de onderwijstaal.
- De leerling krijgt een schooltoelage.
- De leerling woont in een buurt waar veel 15-jarigen minstens twee jaar schoolse vertraging hebben.

De gemiddelde onderwijskansarmoede in het basisonderwijs zit de laatste jaren in een stijgende lijn. In het schooljaar 2017-2018 behaalde Maldegem een gemiddelde score van 0,35. In het schooljaar 2022-2023 is deze waarde opgelopen tot 0,65. Deze score is nog steeds lager dan het gemiddelde van provincie Oost-Vlaanderen (1,03).

In het secundair onderwijs ligt dit cijfer doorgaans iets lager. Voor het schooljaar 2022-2023 ligt de OKI-waarde op 0,57. Het Vlaams gemiddelde bedraagt 1,01 (provincies.incijfers.be, z.d.). Eén van de belangrijkste indicatoren van onderwijskansarmoede is de schooltoelage.

In Maldegem komt meer dan 30% van de leerlingen in het basisonderwijs (6-11 jaar) in aanmerking voor een schooltoelage.

Voor het secundair onderwijs bedraagt dit percentage 27,6%. In onze buurgemeenten zien we gelijkaardige percentages (Provincies.incijfers.be, 2024).

Vanuit het lokaal bestuur wordt er huiswerkbegeleiding voorzien voor kinderen die extra hulp kunnen gebruiken. Het lokaal bestuur werkt hiervoor samen met De Welzijnsband. In 2023 deden 16 kinderen (unieke cijfers) beroep op de huiswerkklassen. Vanaf juni 2024 werd de huiswerkklassen georganiseerd door de dienst sociale activering stopgezet.

Er wordt verder ingezet op de huiswerkklassen onder begeleiding van JVA (Jeugdwerking voor anderstaligen) op zaterdagvoormiddag. Deze klassen zijn gericht op anderstalige kinderen.

Verder werkt het lokaal bestuur samen met de Katrol (Welzijnsband) voor huiswerkbegeleiding. De Katrol geeft studie- en gezinsondersteuning bij gezinnen thuis (Lokaal bestuur Maldegem, dienst sociale activering, 2024).

Daarnaast organiseren we zomerscholen voor (anderstalige) kinderen die nood hebben aan extra ondersteuning tijdens de grote vakantie. Het lokaal bestuur werkt hiervoor nauw samen met JVA en alle Maldegemse scholen. In de zomer van 2023 deden in totaal 170 kinderen beroep op de zomerschool.

Om kinderen in onderwijsarmoede alle kansen te geven, heeft het lokaal bestuur het financieel adoptiesysteem 'AanZet' opgericht. Met AanZet kan iemand een jongere financieel adopteren met een gift van 300 euro per schooljaar. Dit budget gaat naar schoolkosten- en maaltijden, noodzakelijke kledij en andere essentiële kosten voor de ontwikkeling van het kind.

In het schooljaar van 2022-2023 heeft het lokaal bestuur een totaalbedrag van 110.097,81 euro ingezameld (30.580 euro via sponsoring en 79.517,81 euro via het lokaal bestuur).

Hiermee werden 272 kinderen financieel gesteund. Het grootste aandeel van de uitgaven gaan naar de schoolkosten, kledij en schoenen (sociale dienst, 2024).



Toegankelijke en kwaliteitsvolle kinderopvang

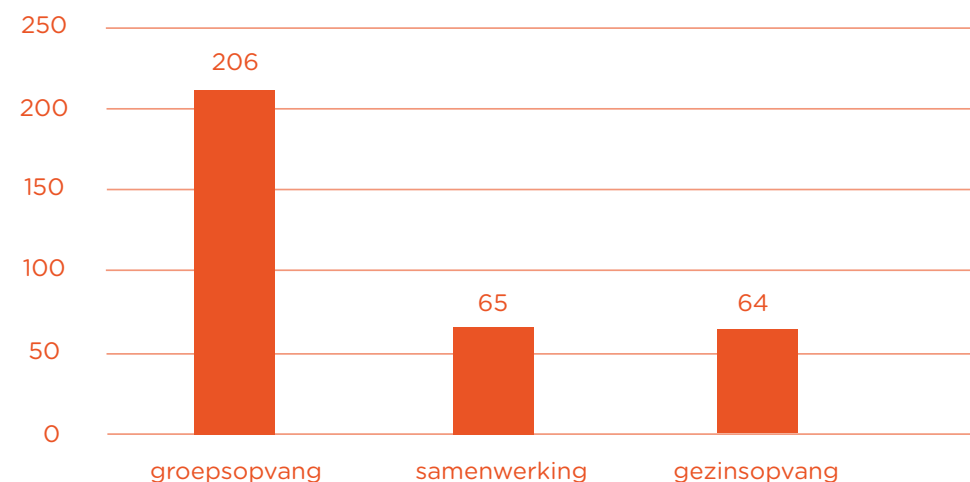
Op vlak van de tevredenheid over opvang is er een daling waar te nemen. In 2023 was 64% van de inwoners tevreden over de opvangvoorzieningen. In 2020 bedroeg dit nog 65% en in 2017 72%. Deze dalende trend is waar te nemen bij alle Vlaamse steden en gemeenten. Vergeleken met de buurgemeenten doet Maldegem het nog vrij goed net zoals Aalter, Lievegem en Eeklo.

De dekkingsgraad in kinderopvang zegt iets over beschikbaarheid. Maldegem beschikt over 338 opvangplaatsen voor baby's en peuters in 2023. Dit komt neer op zo'n 50,9 opvangplaatsen per 100 kinderen. Ten opzichte van 2018 is dit een stijging met 21 plaatsen (Opgroeien, 2024).

Als we kijken naar de spreiding van het aanbod opvangplaatsen in de gemeente ten opzichte van het aanbod in de buurgemeenten, dan zien we dat er een sterkere aanwezigheid is van opvangplaatsen in Maldegem dan in de buurgemeenten. Dit is mede te verklaren door de lage score van buurgemeente Sint-Laureins. De gemeente telt slechts 19,9 plaatsen per 100 kinderen. Dit zorgt voor een bijkomende druk op het aantal plaatsen in Maldegem, aangezien inwoners uit Sint-Laureins genoodzaakt zijn hiervoor beroep te doen op de buurgemeenten (Gemeentestadsmonitor, 2023).

De cijfers van kind en gezin (Opgroeien, 2024) tonen aan dat de meeste kinderen uit andere gemeenten afkomstig zijn uit Sint-Laureins (4,4%), Aalter (3%), Damme (2,8%), Eeklo (1,6%) en andere gemeenten (ongekend) (7,8%). De meeste kinderen uit Maldegem doen beroep op de opvangvoorzieningen in eigen gemeente. Een aantal wijken hiervoor uit naar Eeklo of Damme.

Aantal plaatsen per vergunningstype



Van de 338 opvangplaatsen zijn 92,9% opvangplaatsen met inkomstentarium. Een opvangplaats met inkomstentarium is een plaats waarbij de kostprijs rekening houdt met het inkomen van de ouders. 7,1% zijn opvangplaatsen zonder inkomstentarium.

Het voorzien van kwalitatieve kinderopvang dient verschillende doeleinden: een pedagogische, economische en sociale functie. Het helpt bij de sociale en psychosociale ontwikkeling van het kind, het helpt de ouders met het afstemmen van het werk en gezin en kan bijdragen tot de activering, zodat de zoektocht naar een baan of het volgen van een opleiding zorgelozer kan gebeuren.

Dit laatste zien mensen vaak als een drempel. Een goede spreiding en gunstige ligging van de kinderopvanglocatie is daarom van groot belang. De studie van Goffin, et al. (2023) toont aan dat de kostprijs een belangrijke rol speelt bij het al dan niet beroep doen op kinderopvang, maar dit blijkt voor de meeste ouders niet de prioritaire reden. De bereikbaarheid blijkt het meest doorslaggevend bij deze keuze.

Schooljaar 2022-2023

AanZet in Maldegem

Wist je dat...

29 sponsors

Totaal ingezameld bedrag via sponsoring **€30.580,00**



Totaalbedrag bijdrage door onze gemeente **€79.517,81**


Aantal kinderen en jongeren per categorie



Baby / kleuter / lagere school	172
Eerste graad middelbaar	21
Tweede graad middelbaar	27
Derde graad middelbaar	30
Hoger / universiteit	22

Verdeling uitgaven

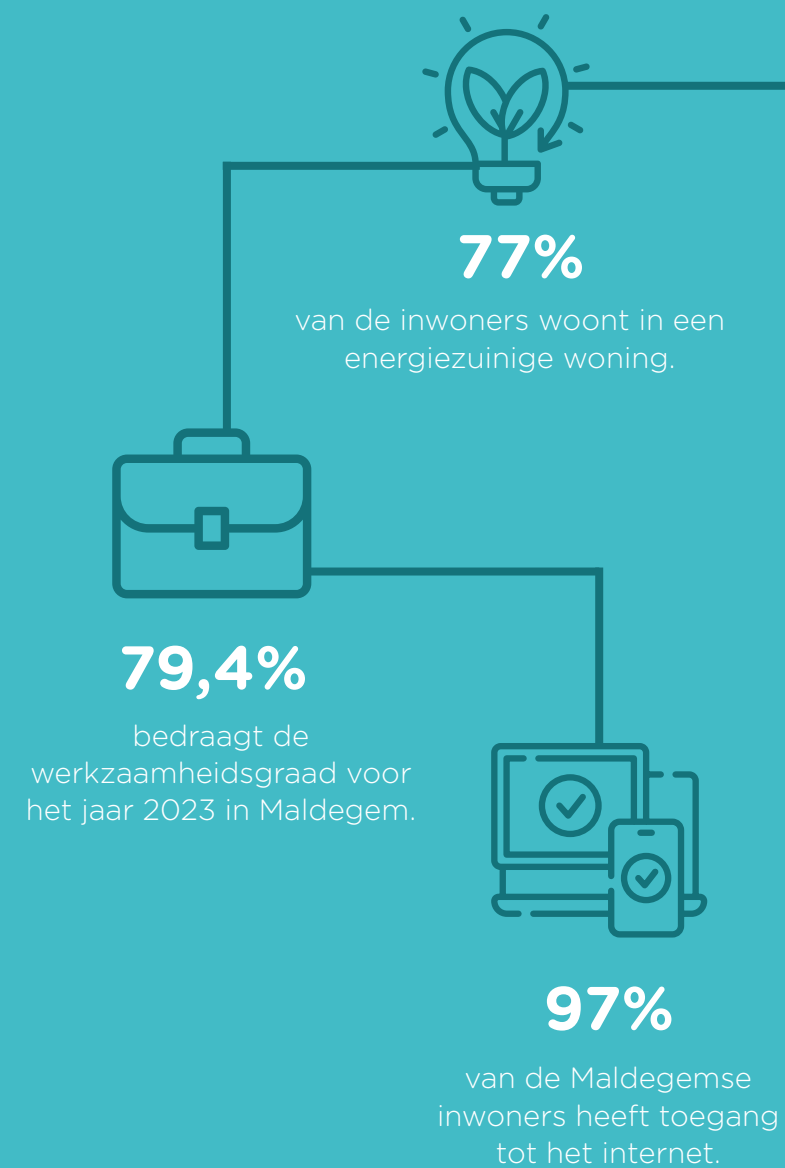


 Schoolkosten	€ 55.773,01
 Kledij en schoenen	€ 26.326,87
 Medisch en verzorging	€ 9.303,88
 Multimedia en vrije tijd	€ 5.777,15
 Vrijtijdsbesteding	€ 7.028,48
 Vervoerskosten	€ 2.977,93
 Opvang/huiswerk	€ 2.910,49
= € 110.097,81	

Pijler prosperity - Een welvarend Maldegem

Prosperity in 't kort

De pijler Prosperity omvat duurzame ontwikkelingsdoelstellingen, welke elk op hun beurt bijdragen aan de welvaart van de inwoners van Maldegem. Dit hoofdstuk richt zich op het bevorderen van economische groei en welzijn voor iedereen. Het omvat doelen die streven naar betaalbare en duurzame energie, wat vereist dat we onze hernieuwbare energiebronnen en technologieën verbeteren. Verder geeft dit hoofdstuk aandacht aan economische groei, duurzame en veerkrachtige infrastructuur met focus op huisvesting, mobiliteit, etc. Tot slot richt dit hoofdstuk zich op inkomensongelijkheid, gelijke kansen en sociale inclusie.



Betaalbaar wonen en duurzame energie

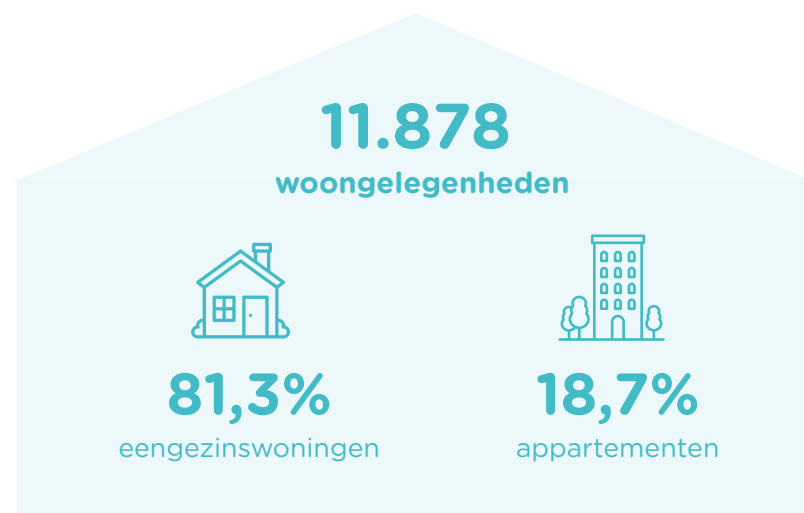


Wonen in Maldegem

Maldegem telt in 2023 10.798 huishoudens. De voorbije jaren is het aantal huishoudens toegenomen. Bij 32% van de huishoudens gaat het om samenwonenden of gehuwden zonder kinderen. 31% is alleenwonend en 20% is een éénoudergezin. Er is een shift te merken naar kleinere gezinnen, vooral het aandeel alleenstaanden en samenwonenden zonder kinderen neemt toe (Provincies.inciijfers.be, 2024).

Het aantal wooneenheden in de gemeente stijgt. In 2018 bedroeg het aantal wooneenheden in Maldegem 10.921. Dit aantal is de afgelopen jaren toegenomen naar 11.879 wooneenheden in 2023. Meer dan de helft van de wooneenheden zijn eengezinswoningen (81,3%). De rest zijn appartementen (18,7%). Het aantal appartementen is in de voorbije jaren veel meer toegenomen dan het aantal eengezinswoningen. Momenteel is er een trend tot kleiner bouwen, met minder slaapkamers. Zo neemt het aandeel woningen met één of twee slaapkamers toe en die met vier of meer slaapkamers af (Provincies.inciijfers.be, 2024).

Ondanks het stijgend aantal wooneenheden kent Maldegem een relatief lage bebouwingsgraad en bevolkingsdichtheid. Een groot aandeel van de bebouwde oppervlakte gaat naar wonen. Het aandeel appartementen en gesloten bebouwing is relatief laag. Vergeleken met andere Vlaamse steden en gemeenten is er relatief veel open bebouwing en recentere bebouwing. Onze buurgemeenten Sint-Laureins, Aalter, Damme en Beernem typeren zich met dezelfde kenmerken (Gemeente-stadsmonitor, 2023).



Sinds juni 2024 is een conformiteitsattest verplicht bij elke nieuwe verhuring van een huurwoning met een bouwjaar van 25 jaar of ouder. De gemeente beschikt over 8.531 woningen ouder dan 25 jaar, waarvan 3.329 huurwoningen (Provincies.inciijfers.be, 2024). Het conformiteitsattest wordt aanzien als een soort kwaliteitslabel dat bewijst dat de huurwoning voldoet aan de wettelijke normen op vlak van veiligheid en woningkwaliteit.

Het aantal wooneenheden dekt de groei aan huishoudens, maar we merken een mismatch op vlak van betaalbaarheid en de schaarste in bepaalde segmenten van de woonmarkt. Betaalbaar wonen is ook in Maldegem een uitdaging. Dit blijkt uit de recente bevraging het Agentschap Binnenlands Bestuur (Gemeente-stadsmonitor, 2023). 6% van de inwoners geeft aan betalingsmoeilijkheden te ervaren betreffende hun woning. In 2020 bedroeg dit percentage nog 4%. Maldegem scoort hierbij gemiddeld vergeleken met andere Vlaamse steden en gemeenten, maar hoger vergeleken met onze buurgemeenten (m.u.v. Eeklo).

De koop- en huurprijzen zijn de afgelopen jaren sterk gestegen. Zo bedraagt de mediaanprijs voor een woning in Maldegem momenteel gemiddeld 320.000 euro. Dit is zo'n 70.000 euro meer vergeleken met zes jaar geleden (gemeente-stadsmonitor, z.d.).

De mediaanprijs voor een appartement bedraagt 240.000 euro. Gemiddeld betaalt de Maldegemnaar 769 euro huur voor een huis en 640 euro huur voor een appartement.



Sociale huisvesting

Maldegem telt 2,4 sociale huurwoningen per 100 huishoudens, ofwel 257 woningen in totaal (jaartal 2022). Meer dan de helft van de sociale woningen zijn eengezinswoningen (58%). Het overige aanbod bedraagt appartementen (38%). Gemiddeld betaalt een huurder 319,50 euro huur per maand voor een sociale woning. Vergeleken met de buurgemeenten en het Vlaams gemiddelde van 6 huurwoningen per 100 huishoudens scoort Maldegem relatief laag.

Wanneer we kijken naar het gezinstype zien we dat voornamelijk samenwonenden zonder minderjarige kinderen en alleenstaanden zonder minderjarige kinderen beroep doen op een sociale huurwoning. 63% van de sociale huurwoningen worden verhuurd aan bovengenoemde gezinstypen. Bovendien zijn voornamelijk 60-plussers degenen die een beroep doen op een sociale woning (Veneco, 2023). We merken dat het sociaal woonaanbod niet spoort met de toenemende vraag. In 2022 waren er 419 unieke kandidaat-huurders⁹, waarvan 120 langer dan 5 jaar op de lijst. Van deze 419 kandidaat-huurders zijn er 254 die in Maldegem willen blijven wonen.

Daarvan staan er 74 kandidaat-huurders langer dan 5 jaar op de wachtlijst. In 2013 waren er slechts 210 kandidaat-huurders voor een sociale woning (Provincies. incijfers.be, 2024). In 2022 waren er 14 toewijzingen. De gemiddelde wachtduur bedroeg 5,7 jaar (Veneco, z.d.)

Kwetsbare doelgroepen hebben recht op een huurpremie. De huurpremie is een premie van +/- 180 euro per maand die men ontvangt wanneer men al langer dan vier jaar op de wachtlijst voor een sociale huurwoning staat.

Uit de cijfers blijkt dat de respons voor het aanvragen van een huurpremie eerder laag is ten opzichte van het aantal rechthebbenden. In 2022 hadden 55 personen recht op een huursubsidie, waarvan 24 personen effectief een aanvraag hebben ingediend.

Gemeenten zijn verantwoordelijk voor het uitwerken van het woonbeleid op lokaal vlak. Elke gemeente heeft daartoe een bindend sociaal objectief (BSO) opgelegd gekregen vanuit Vlaanderen. Het BSO legt het minimum aan extra sociale woningen op waarover een gemeente moet beschikken tegen 2025. Voor de realisatie werkt de gemeente samen met de woonmaatschappij Meetjesland. Maldegem dient tegen 2025 183 extra sociale woningen te realiseren. De realisatiegraad (2023) bedraagt momenteel 47% (86 woningen), waardoor Maldegem het BSO in 2025 niet zal halen.

De verhouding tussen het aantal wooneenheden in de gemeente en het aantal (geregistreerde) huishoudens lijkt erop te wijzen dat Maldegem geen woonnood kent. Vanuit de invalshoek betaalbaarheid is er sprake van een mismatch tussen vraag en aanbod. De sociale huurmarkt blijft ontoereikend door een tekort en door een gebrek aan gepaste sociale huurwoningen. Door het structureel tekort en de onaangepastheid van de sociale huurwoningmarkt zijn gezinnen die wachten op een sociale huurwoning aangewezen op de private huurmarkt. Door hun beperkte financiële draagkracht lopen ze daar het risico op een te hoge woonkost en een slechte woningkwaliteit in verhouding tot de huurprijs.



Energiearmoede

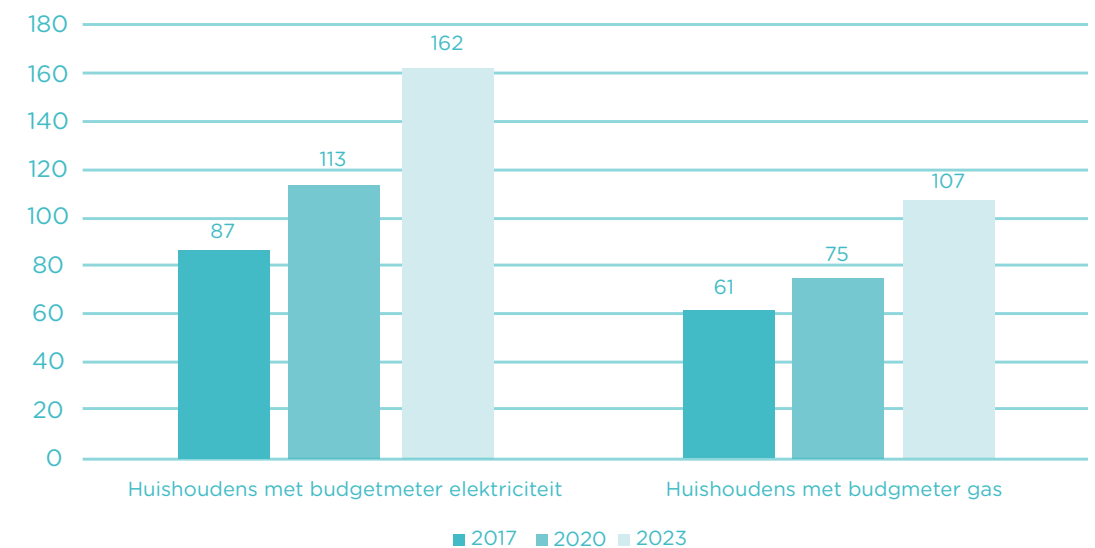
Het knelpunt voor mensen in armoede is vaak de betaalbaarheid van de woning. 17% van de Maldegemnaars besteedt meer dan 30% van het inkomen aan wonen. Maldegem scoort hier beduidend hoger vergeleken met de buurgemeenten (m.u.v. Eeklo) en andere Vlaamse steden en gemeenten (Gemeente-stadsmonitor, 2023).

Het aantal inwoners dat betalingsmoeilijkheden heeft voor het betalen van energie en water neemt toe. Dit blijkt ook uit het aantal budgetmeters. Het aantal budgetmeters per 1.000 woningen geeft een zicht op de situatie 'energiearmoede bij gezinnen' in Maldegem.

De budgetmeter is een bescherming voor de kwetsbare energieconsument tegen afsluiting. Als een energieleverancier het contract opzegt van een bepaald gezin wegens niet-betalen en dit gezin ook de facturen bij de netbeheerder niet betaalt, installeert de netbeheerder een budgetmeter.

Bij blijvende wanbetaling kan de netbeheerder (van elektriciteit, gas of water) een vraag tot volledige afsluiting voorleggen aan de lokale adviescommissie (LAC) van de gemeente. In 2023 werden er 194 dossiers (29 De Watergroep en 165 Fluvius) voorgelegd aan het LAC om afsluiting van gas, elektriciteit of water te vermijden.

Aantal huishoudens met een actieve budget



Hernieuwbare energie

Op vlak van duurzaamheid van de woningen behaalt Maldegem een relatief goede score. 77% van de inwoners geeft aan in een woning te wonen die energiezuinig is. Een woning is energiezuinig als drie van de vier voorzieningen aanwezig zijn in de woning: dakisolatie, muurisolatie, dubbele beglazing en een energiezuinige ketel (Burgerbevraging Gemeente-Stadsmonitor, Agentschap Binnenlands Bestuur, 2023).

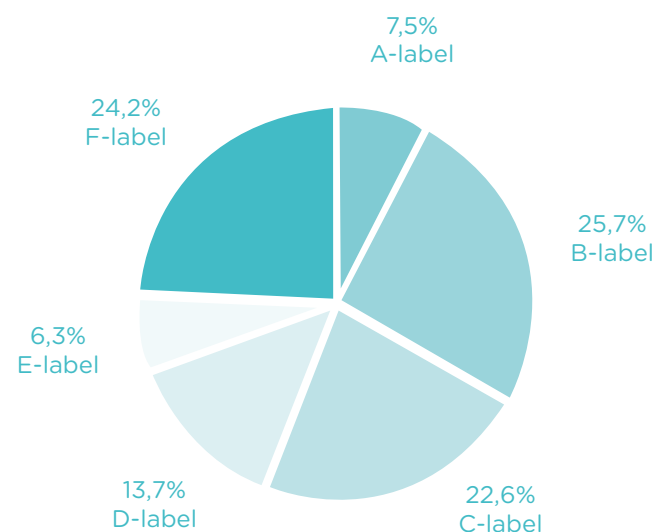
Het woon-en energieloket

Wanneer we kijken naar het energieprestatiecertificaat (EPC) van residentiële eenheden in Maldegem zien we dat 55,8% van alle residentiële eenheden beschikt over een energielabel A, B of C (Vlaams Energie- en Klimaatagentschap, 10 januari 2024). In 2018 was dit nog slechts 44%.

Echter, is vast te stellen dat een groot aandeel residentiële woningen niet bijzonder goed presteert op vlak van energie-efficiëntie. Maar liefst 24,2% van alle woningen behaalt een F-label. Dat staat nog ver af van de Vlaamse doelstellingen om in 2050 alle woongebouwen even energiezuinig te maken als een energetisch performante nieuwbouwwoning (Reynders, et al., februari 2023)

Wie vragen heeft over bouwen en verbouwen, huren, woningkwaliteit of energie kan hiervoor terecht in het woon- en energieloket. In 2023 maakten zo'n 545 inwoners gebruik van dit aanbod. De meeste vragen hebben betrekking op informatie over premies, sociale woning en energievragen (Timeblockr).

EPC-label residentiële eenheden



Jaar 2023

Sinds 2023 is het woon- en energieloket terug gevestigd in het Sociaal huis van Maldegem. Je kan daar als inwoner gratis terecht voor info en advies over wonen en energie

Inwoners vanuit heel Maldegem vonden de weg naar ons loket.



Top 5 contacten

229

Info en hulp bij de aanvraag van de Mijn VerbouwPremie.

110

Algemene info over de energiefactuur.

79

Info aan de huurder over het huurcontract.

40

Info aan de huurder over de woningkwaliteit.

37

Info en hulp bij de aanvraag van de Mijn Verbouwlening.

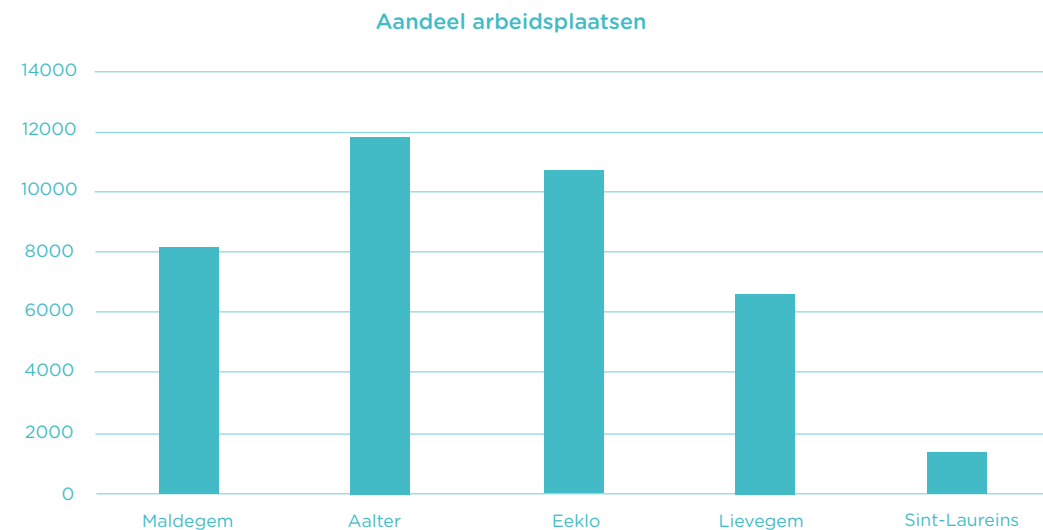
Ondernemen en werken in Maldegem



Werkgelegenheid

Maldegem kent een relatief hoge werkzaamheidsgraad¹⁰ vergeleken met het Vlaams gemiddelde van 76,6%. De werkzaamheidsgraad bedraagt 81% voor het jaar 2023 in Maldegem. De afgelopen jaren ging dit in relatief stijgende lijn. De werkzoekendengraad lag in 2023 voor Maldegem op 3,9% en kende de afgelopen jaren een daling (Gemeente-stadsmonitor, 2023).

Het aandeel arbeidsplaatsen in Maldegem stijgt. In 2018 telde de gemeente 7.608 arbeidsplaatsen. Een aantal jaar later, in 2023, is dit gestegen naar 8.142. Desondanks deze stijgende tendens, scoort Maldegem lager dan het Vlaams gemiddelde van 9.609. Als we kijken naar de buurgemeenten, zien we dat Maldegem een gemiddelde score behaalt.



Er is een hoge productiviteit in de industriële sector en een hoge tewerkstelling in commerciële en niet-commerciële diensten. Dit maakt dat we kunnen concluderen dat Maldegem een gediversifieerde economische structuur heeft met een stevige industriële basis.

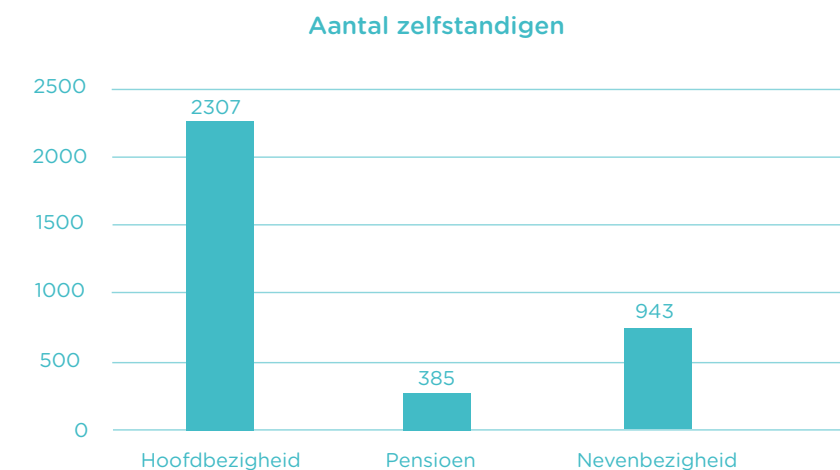
In Maldegem en omstreken wordt ingezet op sociale tewerkstelling. Dit heeft als doel het realiseren van banengroei en kwaliteitsvolle loopbanen in de sociale economie. De tewerkstelling via art. 60§7 nam sterk af. In 2016 bedroeg dit aantal nog 31. In 2022 waren 6 personen tewerkgesteld via art. 60§7.

Het lokaal bestuur zet in op sociale tewerkstelling onder de naam JOBMAAT. De hoofdtaken van deze medewerkers zijn voornamelijk groenonderhoud en algemene netheid van de gemeente (website gemeente Maldegem, 2024).

Het team JOBMAAT bestaat uit individueel maatwerk (maatwerk en LDE), aangevuld met stages, wijkwerkers en vrijwilligers. De contracten bij JOBMAAT zijn tijdelijk, waarbij de medewerkers extra begeleiding krijgen om hen voor te bereiden op een normaal economisch circuit (NEC). Daarnaast zijn er in Maldegem andere initiatieven zoals de Vierklaver en bedrijven zoals de kringwinkel die inzetten op sociale tewerkstelling.

De Maldegemse economie kent een gezonde ondernemingsdynamiek. Er is een robuuste groei in het aantal startende ondernemingen. In 2022 (meest recente cijfer) startten er 317 nieuwe ondernemingen op. Het aantal stopzettingen stijgt ook licht, maar die groei is veel minder uitgesproken. In 2022 waren er 202 stopzettingen. De nettogroeiratio¹¹ ligt in 2022 op 3,5%. Het aantal ondernemingen in Maldegem stijgt maar liefst met 30% sinds 2016 (Provincies.incijfers.be, 2024).

Maldegem kent 3.635 zelfstandigen in 2023, waarvan 2.307 in hoofdbezigheid, 385 in hun pensioen en 943 in nevenbezigheid.



In Maldegem werken 2.944 loontrekkenden die niet in de gemeente wonen en 2.427 die wel in de gemeente wonen. Maldegem kent een uitgaande pendelintensiteit van 73%. Dit houdt in dat de meeste loontrekkende inwoners werken buiten de eigen gemeente. Het pendelsaldo voor 2019 in Maldegem negatief, nl. - 3.632. Dit betekent dat het aantal loontrekkenden dat in de gemeente woont groter is dan het aantal loontrekkenden dat er werkt. Een negatief saldo duidt aan dat de gemeente niet kan beschouwd worden als een economisch belangrijk knooppuntgemeente. In Maldegem overweegt de woonfunctie en dus niet de werkfunctie (Provincies.incijfers.be, 2024).

De tijdsduur van het pendelen van de woonplaats naar de werkplaats bedraagt bij 36,2% van de inwoners 15 tot 30 minuten (enkele rit), gevolgd door 31,5% tussen de 30 minuten en één uur.



Industrie en Infrastructuur

Maldegem beschikt over een industrieterrein 'De Campagne' gelegen langs de N44 en de N9. De bezettingsgraad van het bedrijventerrein bedroeg in 2023 75,1%. Dit percentage geeft het aandeel bezette oppervlakte bedrijventerrein weer.

Momenteel werkt het lokaal bestuur nauw samen met Veneco, Aquafin en het Agentschap Wegen en Verkeer aan de transformatie van het bedrijventerrein. Het huidige terrein van 125 ha wordt heraangelegd en krijgt een uitbreiding van 23,5 ha voor regionale en lokale bedrijven.



Discriminatie en diversiteit

De gemeente en stadsmonitor (2020) toont aan welk aandeel van personen zich de afgelopen jaren gekwetst, beledigd of benadeeld heeft gevoeld omwille van geslacht/seksuele geaardheid, herkomst, fysieke of mentale beperking. De cijfers tonen aan dat er een aftekening van ervaring van discriminatie is op het vlak van herkomst en geslacht (4%).

Het aantal inwoners met een niet-Belgische herkomst blijft stijgen in Maldegem. Er is een positieve evolutie vast te stellen bij de inwoners betreffende de houding ten opzichte van diversiteit. 30% van de inwoners staat positief tegen diversiteit. Maldegem behaalt een gemiddelde score vergeleken met de andere Vlaamse steden en gemeenten (Gemeente-stadsmonitor, 2024).

Inclusieve samenleving



Digitalisering

De afgelopen jaren werd duidelijk dat de digitale versnelling niet zal afremmen. Immers is nog niet iedereen digitaal mee. Uit de barometer digitale inclusie van de Koning Boudewijnstichting (2022) blijkt dat 46% van de Belgische bevolking digitale basisvaardigheden mist. Digitale uitsluiting is groter dan ooit en kan andere vormen van uitsluiting veroorzaken of versterken zoals sociale uitsluiting of een gebrek aan kansen op de arbeidsmarkt. Digitale inclusie is van groot belang als we willen dat iedereen ten volle kan deelnemen aan de samenleving.

Uit de recente bevraging van de gemeente-stadsmonitor (2024) blijkt dat 3% van de Maldegemse inwoners geen toegang heeft tot internet. Dit aandeel is de afgelopen jaren sterk gedaald. In 2017 had 12% van de inwoners geen toegang tot internet.

De focus ligt voornamelijk op het uitbouwen van ondersteuningsnetwerken en het verbeteren van de digitale vaardigheden van kwetsbare groepen. In 2024 wordt ingezet op de uitbouw van een digipunt in de bibliotheek en het lokaal dienstencentrum (LDC Oud-Sint Jozef) waar inwoners terecht kunnen met al hun digitale vragen en kunnen deelnemen aan workshops rond digitale toepassingen.

Mobiliteit en verkeersveiligheid

De Maldegemse bevolking groeit en dat heeft zijn effect op de mobiliteit. Daarnaast zijn er andere maatschappelijke en technologische evoluties die mobiliteit beïnvloeden zoals het grotere aandeel elektrische vervoermiddelen of deelauto's.

Maldegem behaalt relatief hogere waarden voor alle indicatoren met betrekking tot mobiliteit, met uitzondering van aanbod openbaar vervoer en verplaatsingen woon-werk per auto. We behalen hoge waarden op vlak van veilig fietsen, de fietsinfrastructuur en er is een hoge tevredenheid over de staat van het openbaar domein. Op vlak van korte en woon-werkverplaatsingen wordt relatief veel de fiets gebruikt (Gemeente-stadsmonitor, 2024).



Wijze van verplaatsen

Het **dominant vervoersmiddel voor woon-werk verkeer in Maldegem is de auto**. 64% van de inwoners verplaatst zich met de auto naar het werk of school (Gemeente-stadsmonitor, 2024). 18% verplaatst zich met de fiets en 12% verplaatst zich met het openbaar vervoer. Ook voor verplaatsingen in vrije tijd maakt de Maldegemnaar voornamelijk gebruik van de auto en/of fiets. Een groot deel verplaatst zich ook te voet in de vrije tijd (Gemeente-stadsmonitor, 2024). Bijna de helft van de inwoners verplaatst zich vaak met de fiets of te voet voor korte afstanden.



64%



18%



12%



Openbaar vervoer

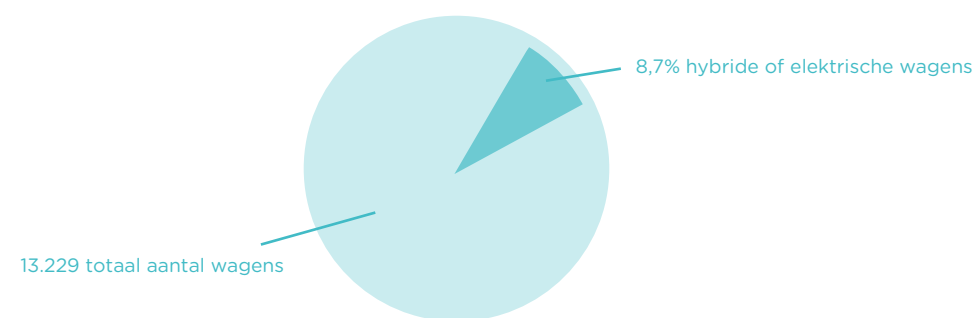
In de recente bevraging van het Agentschap Binnenlands Bestuur geeft 99% van de respondenten aan te wonen op een plaats die beperkt bereikbaar is met het openbaar vervoer. Maldegem behaalt op deze indicator een bijzonder lage score vergeleken met de buurgemeenten (m.u.v. Sint-Laureins) en andere Vlaamse steden en gemeenten. Het Vlaams gemiddelde bedraagt 26,8%.

Echter, op de vraag of er voldoende openbaar vervoer is in de buurt geeft 57% van de inwoners aan het eens te zijn met deze stelling. 12% is neutraal en 31% heeft geen mening. Op deze stelling scoort Maldegem dan weer beter dan de buurgemeenten op Eeklo na.



Wagenbezit

Als we kijken naar het wagenbezit van de huishoudens zien we dat er 123,9 wagens per 100 huishoudens zijn. Dit cijfer ligt hoger vergeleken met Oost-Vlaanderen (111,6) en Vlaanderen (113,6) (Provincies.incijfers.be, 2024). Van het totaal aantal wagens in Maldegem (13.229) rijdt slechts 8,7% elektrisch of hybride. Ook in de buurgemeenten zien we hetzelfde fenomeen.



Bijna de helft van de inwoners geeft aan dat er onvoldoende deelsystemen (auto en fiets) aanwezig zijn op het grondgebied. Het LEKP (Lokaal Energie en Klimaatpact) beoogt 2 deelwagens per 1.000 inwoners tegen eind 2030². Voor Maldegem komt dit neer op 49 deelwagens tegen eind 2030. Momenteel zijn er twee deelwagens aanwezig op het grondgebied, waarvan één aan de parking Sint-Annazwembad en één aan de dienst infrastructuur (Bloemestraat). In de nabije toekomst wordt het aanbod uitgebreid naar 5 deelwagens, waarvan één extra in Maldegem-centrum en 2 in Adegem.

Maldegem beschikt over **124 laadpunten**, waarvan 23 publieke in 2023 (Provincies.incijfers.be, 2024). We scoren lager dan het Vlaams gemiddelde van 25 publieke laadpalen. De laatste twee jaar is een sterke stijging waar te nemen in het aantal publieke laadpalen. We trachten 369 laadpunten te realiseren tegen 2030 volgens het LEKP.



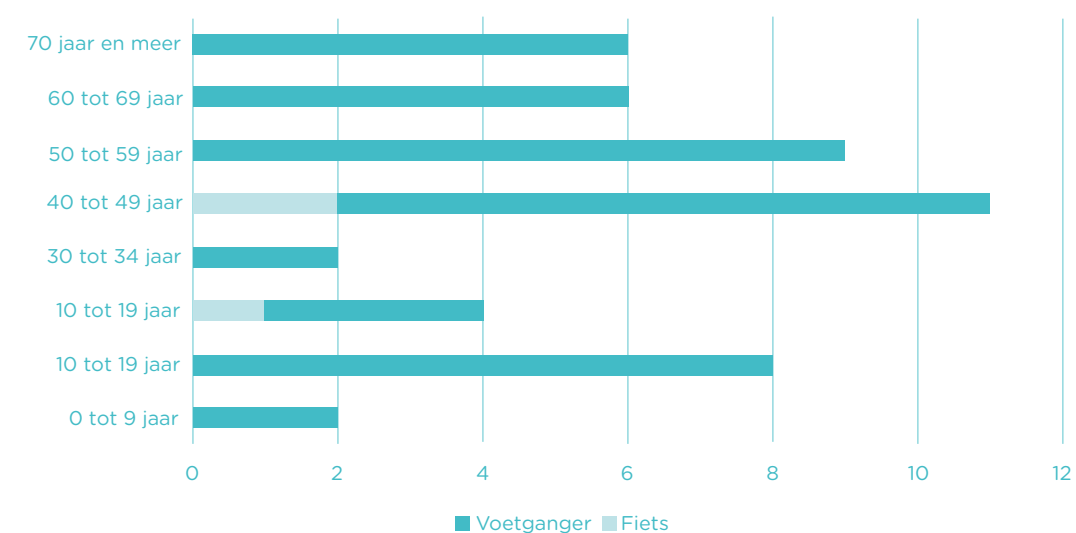
Verkeersveiligheid

Meer dan de helft van de inwoners geeft aan veilig te kunnen fietsen in de gemeente en dat hun kinderen veilig naar school kunnen fietsen. Dit is een stijging van meer dan 12% vergeleken met drie jaar geleden. Ook op vlak van tevredenheid over de staat van de fietsinfrastructuur is er een enorme toename waar te nemen. Maar liefst 43% geeft aan tevreden te zijn met de staat van de fietsinfrastructuur. Dit is eveneens een toename van 12% vergeleken met een aantal jaar geleden.

Echter, zien we dat het aantal verkeersslachtoffers bij fietsers en voetgangers de afgelopen jaren gestegen is. In 2023 waren er 49 zwaargewonde slachtoffers bij fietsers en voetgangers terwijl dit drie jaar geleden slechts 33 was.

Maldegem presteert op dit gebied minder goed in vergelijking met de buurgemeenten en het Vlaams gemiddelde van 18,6 zwaargewonde slachtoffers bij fietsers en voetgangers (Statbel, 2023).

Aantal slachtoffers bij fiets en voetgangers naar leeftijd



Het rapport van VeloVeilig Vlaanderen toont aan hoe veilig het is in Maldegem om te fietsen. 44 fietspunten werden op de kaart gezet als gevaarlijk. De Natiënlaan wordt beschouwd als het gevaarlijkste fietspunt in Maldegem. Daarnaast toont de kaart aan dat een aantal centrumstraten zoals de Marktstraat, Boudewijn Lippensstraat, Kanunnik Andrieslaan en Noordstraat een heel slechte score behalen. Daarnaast zijn ook de N9, de Aalterbaan en de Koningin Astridlaan gevaarlijke fietsroutes naar school.

Er is over de tijd heen geen beduidende toename of afname van de ervaren verkeershinder. 40% van de inwoners geeft aan hinder te hebben ondervonden van onaangepaste snelheid. In 2017 bedroeg dit percentage 45%. Daarnaast geeft 26% van de inwoners aan hinder te hebben ondervonden van sluipverkeer. In 2017 bedroeg dit percentage 17%. Er was een stijging in 2020, maar sindsdien neemt dit percentage opnieuw af (Gemeente-stadsmonitor, 2024).

Vrije tijd en beleven

Er zijn drie belangrijke factoren die een gemeente aantrekkelijk maken voor cultuur en vrije tijd. Dat zijn de capaciteit om inwoners te doen participeren en om bezoekers aan te trekken, de infrastructuur en het aanbod. Inwoners en bezoekers verwachten een gediversifieerd aanbod en aandacht voor betaalbaarheid, bereikbaarheid, toegankelijkheid en begrijpbaarheid.

Maldegem behaalt een hoge tevredenheid over culturele voorzieningen, alsook een hoge cultuurparticipatie. Daarnaast heerst er ook een relatief hoge tevredenheid over jongeren- en sportvoorzieningen. Maldegem kent een uitgebreid vrijetijdsaanbod bestaande uit sociaal-culturele activiteiten, podiumkunsten, sport, cultureel erfgoed, etc. Voornamelijk op vlak van sportvoorzieningen scoort Maldegem beduidend hoger dan het Vlaams gemiddelde (gemeente-stadsmonitor, z.d.).

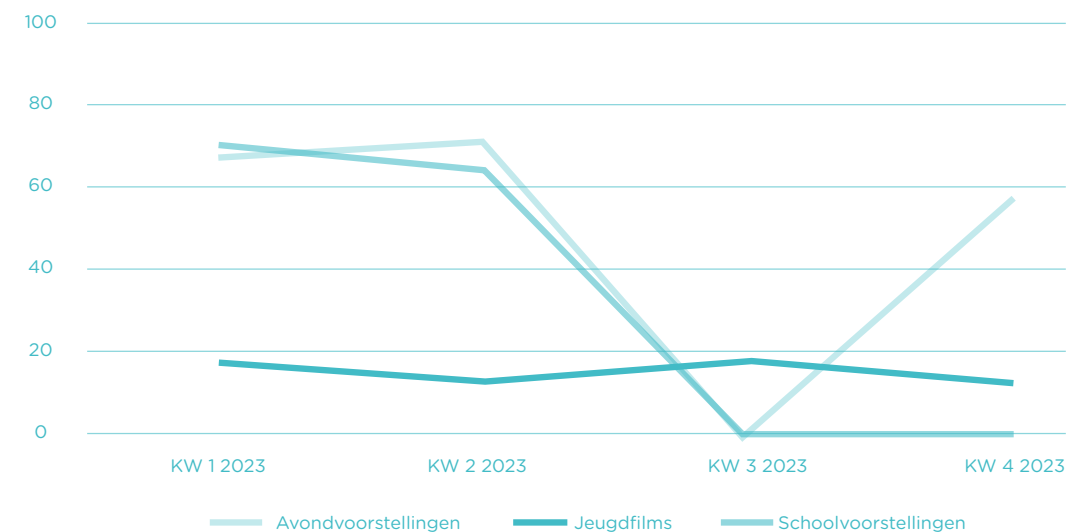


Cultuur

In de bevraging van het Agentschap Binnenlands Bestuur geeft 70% van de inwoners aan tevreden te zijn over de culturele voorzieningen in Maldegem. Dit is een stijging van maar liefst 14% ten opzichte van 2020.

Maldegem beschikt over een cultureel centrum in de deerkern Adegem. Daarnaast wordt het Sint-Annakasteel in Maldegem-centrum gebruikt als pop-up expo.

**Bezettingsgraad Den Hoogen Pad
(verkochte tickets t.o.v. beschikbare plaatsen)**



Van de respondenten geeft 29% aan regelmatig deel te nemen aan culturele activiteiten in eigen gemeente. 22% doet hiervoor beroep op een andere stad of gemeente.

Ongeveer de helft van de respondenten geeft aan het afgelopen jaar tot 12 keer een toneel- of dansvoorstelling, concert, etc. te hebben bijgewoond in eigen gemeente. Daarnaast geeft ook 51% aan hiervoor beroep te doen op een andere stad of gemeente. Dit stemt overeen met het resultaat van het Vlaams gemiddelde en datgene van onze buurgemeenten. (Gemeente-stadsmonitor, 2024)



Bibliotheek

Maldegem beschikt over één hoofdbibliotheek in Maldegem-centrum en één filiaal in Adegem. In heel Vlaanderen zien we een hoge tevredenheid over de bibliotheekvoorzieningen. Ook in Maldegem geeft 89% van de inwoners aan tevreden te zijn met de voorzieningen. Dit is een stijging met 3% vergeleken met 2020.

	Maldegem	Adegem
Ontlening	94.513	10.439
Actieve leners	4013	312
Bezoekers	55.055	6643 in totaal, waarvan 60% buiten de openingstijd (klasbezoeken)

De cijfers tonen aan dat het filiaal in Adegem wordt gebruikt voornamelijk door jonge kinderen en in het kader van klasbezoeken. Het grote aandeel van ontlenen gebeurt buiten de openingstijden (klasbezoeken).

Bijna de helft van de inwoners bracht het afgelopen jaar minstens één keer een bezoek aan de bibliotheek. Slechts 16% wijkt hiervoor uit naar een andere stad of gemeente. Inwoners doen dus voornamelijk beroep op de eigen voorzieningen.

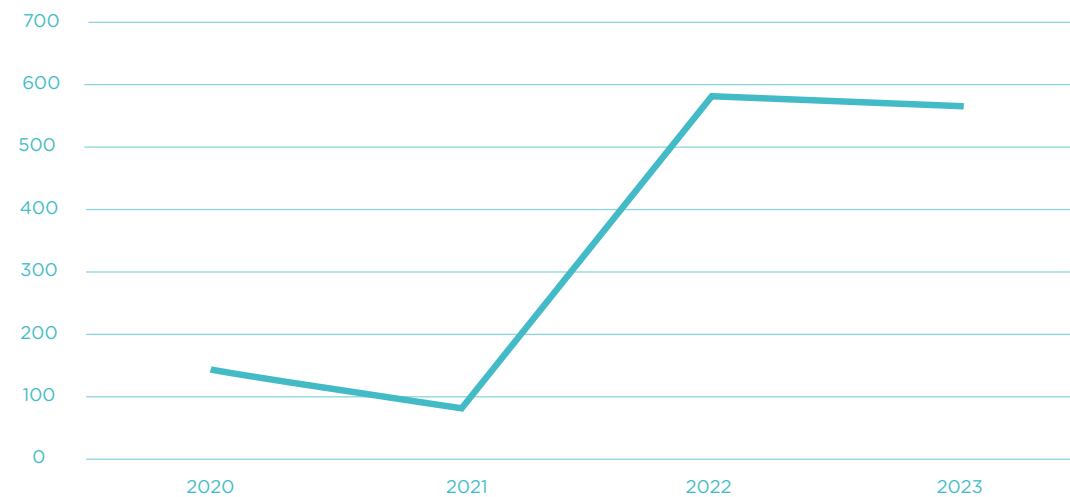
Naast de klassieke werking van de bibliotheek zoals het beheer en ontlenen van materiaal biedt de bibliotheek een waaier aan verschillende activiteiten aan zoals leesbevordering, STEAM.



Vrijetijdsparticipatie

Maldegem kent een uitgebreide jeugdwerking. Zo is er tijdens de krokus-, paas- en herfstvakantie Grabbelpas. Grabbelpas is een uniek programma met activiteiten zoals workshops, knutselen, uitstappen, etc. voor alle kinderen tussen zes en twaalf jaar oud. Het aantal deelnemende kinderen bij Grabbelpas neemt exponentieel toe. In 2023 namen maar liefst 565 kinderen deel aan de activiteiten, terwijl dit in 2021 nog 88 was.

Deelnemers Grabbelpas



Tijdens de zomermaanden is er in Adegem, Kleit en Maldegem-centrum speelpleinwerking waar kinderen van vier tot vijftien jaar kunnen spelen en deelnemen aan activiteiten. In 2023 namen 371 kinderen deel aan de speelpleinwerking in Adegem en 277 kinderen in Kleit.

De speelpleinwerking in Maldegem-centrum wordt verzorgd door Oranje vzw. De organisatie zet zich extra in voor kinderen met en zonder beperking en voorziet extra ondersteuning voor kinderen met een grotere zorgbehoefte. Afgelopen zomer (2024) namen 180 kinderen deel aan de speelpleinwerking in Maldegem-centrum.

Aantal deelnemers speelpleinwerking



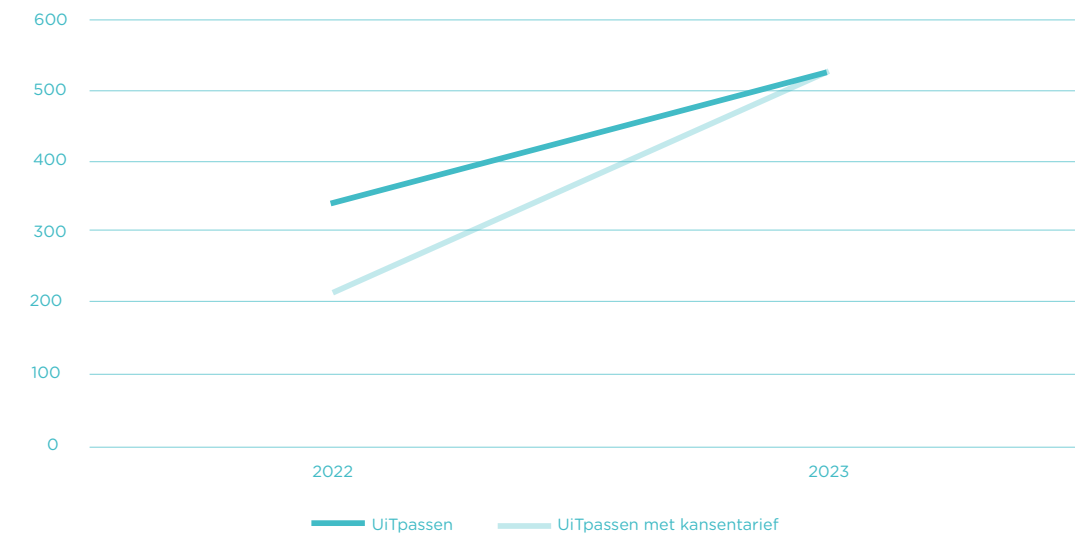
Verder is er een uitgebreid aanbod aan jeugdbewegingen op het grondgebied van Maldegem zoals De Gidsen, KSA, Chiro PAO Maldegem, Chiro Vannoos Kleit en KLJ in Adegem. Daarnaast kunnen jongeren tussen 14 en 25 jaar terecht in het Jeugdhuis De Redekiel voor allerlei activiteiten.

Mensen in armoede nemen systematisch minder deel aan het verenigingsleven en aan vrijetijdsactiviteiten zoals sport, cultuur en jeugdwerk. Jongeren en ouderen in armoede ervaren meer eenzaamheid omdat zij een kleiner of helemaal geen netwerk hebben. Om mensen aan te sporen deel te nemen aan activiteiten, voorziet het lokaal bestuur de UiTPAS.

Dit is een vrijetijdskaat met een spaar- en voordelenprogramma. De UiTPAS biedt kansen voor zowel bewoners, organisaties en lokale overheden. Mensen in kansengroepen hebben recht op een UiTPAS met kansentarief. Zo spaart men niet alleen punten, maar heeft men ook recht op 80% korting.

In 2023 zijn er in totaal 709 UiTPas kaarten verkocht. 183 van de kaarthouders zijn mensen in armoede. De participatie van mensen in armoede in de UiTPas activiteiten blijft stijgen.

UiTPas



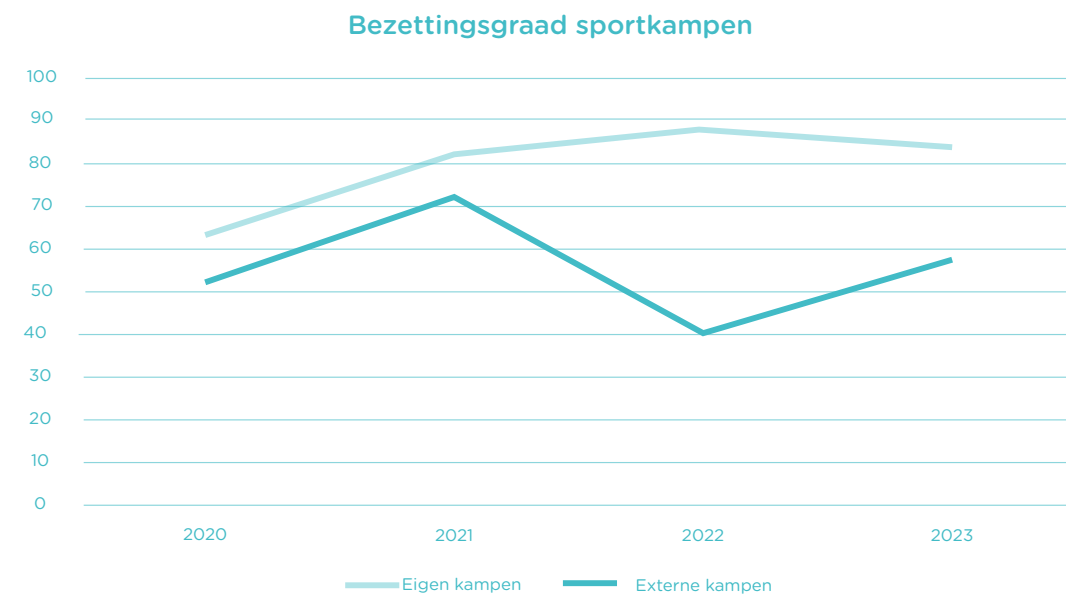
Sportparticipatie

Maar liefst 87% van de inwoners is tevreden over de sportvoorzieningen. In 2017 was dit nog maar 81% en in 2020 was er al een stijging naar 83%. Maldegem behaalt hier een opvallend hoge score vergeleken met andere Vlaamse steden en gemeenten. Het Oost-Vlaams en Vlaams gemiddelde komt neer op 75%. Ook de buurgemeente Aalter behaalt eenzelfde score van 87%. De overige buurgemeenten behalen een lagere score.

Maldegem beschikt over 98 sportaccommodaties over het gehele grondgebied, wat neerkomt op zo'n 3,9 per 1.000 inwoners. Dit ligt net iets boven het Vlaams gemiddelde van 3,6. We scoren hier lager dan onze buurgemeenten. Voornamelijk Eeklo en Sint-Laureins behoren tot de hoogste categorie en scoren opvallend hoger dan andere Vlaamse steden en gemeenten (Gemeente-stadsmonitor, 2023).

Slechts de helft van de inwoners geeft aan minstens wekelijks te sporten. Opvallend is wel dat de Maldegemnaar hiervoor voornamelijk beroep doet op de sportvoorzieningen in eigen gemeenten. Maar liefst 56% van de inwoners geeft aan minstens 12 keer per jaar te sporten in eigen gemeente. De gemeente behaalt hier een zeer hoge score vergeleken met andere Vlaamse steden en gemeenten. Ook buurgemeente Aalter doet het goed met eenzelfde score. Eeklo en Sint-Laureins behalen een mindere score.

Tijdens de zomervakantie organiseert het lokaal bestuur heel wat sport- en themakampen zoals ponykampen, dansworkshops, tienerdriedaagse, tennis- en padelstages, etc.



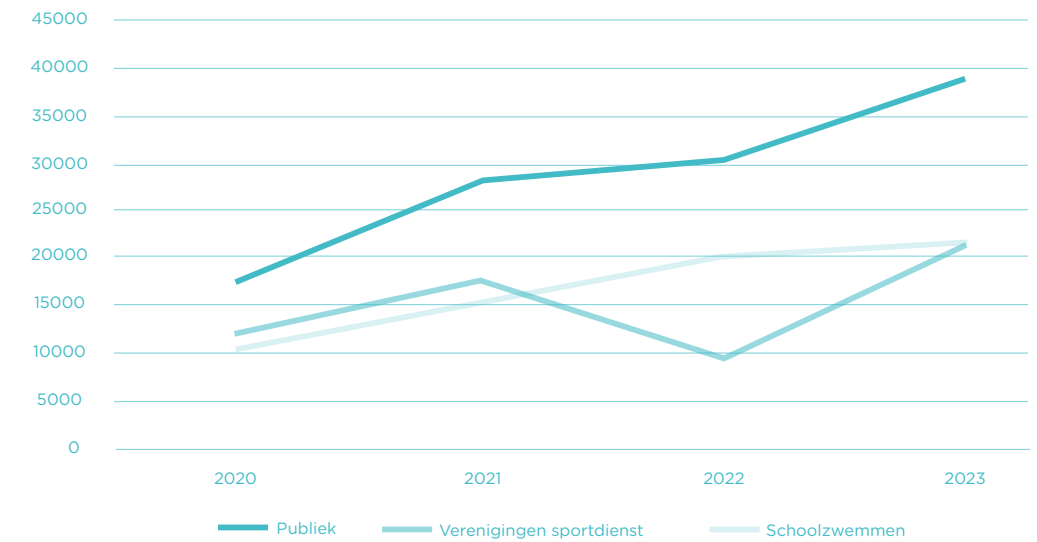
Maldegem beschikt over één zwembadcomplex, het Sint-Annazwembad gelegen in het centrum van Maldegem. In het gebouw zijn er twee zwembaden beschikbaar, waaronder een klein bad voor peuters en een groot zwembad bestaande uit vijf zwembanen.

We zien in de regio een gelijk aanbod aan zwembaden. De buurgemeenten Aalter, Eeklo, Lievegem en Beernem (West-Vlaanderen) beschikken elk over een eigen zwembadcomplex. Buurgemeente Sint-Laureins en Damme (West-Vlaanderen) beschikken niet over een eigen zwembadcomplex. In de gehele provincie Oost-Vlaanderen zijn er 52 zwembadcomplexen (Sport Vlaanderen, 2024).

In het zwembad worden een aantal activiteiten georganiseerd zoals discozwemmen, hydrobic en speelzwemmen. Daarnaast wordt het zwembad uitgebreid gebruikt door scholen.

Maldegem is ook één van de vijf afdelingen van het MEGA zwemteam. Deze club zorgt voor een kwaliteitsvolle opleiding van kinderen op vlak van watergewenning, leren zwemmen, enz.

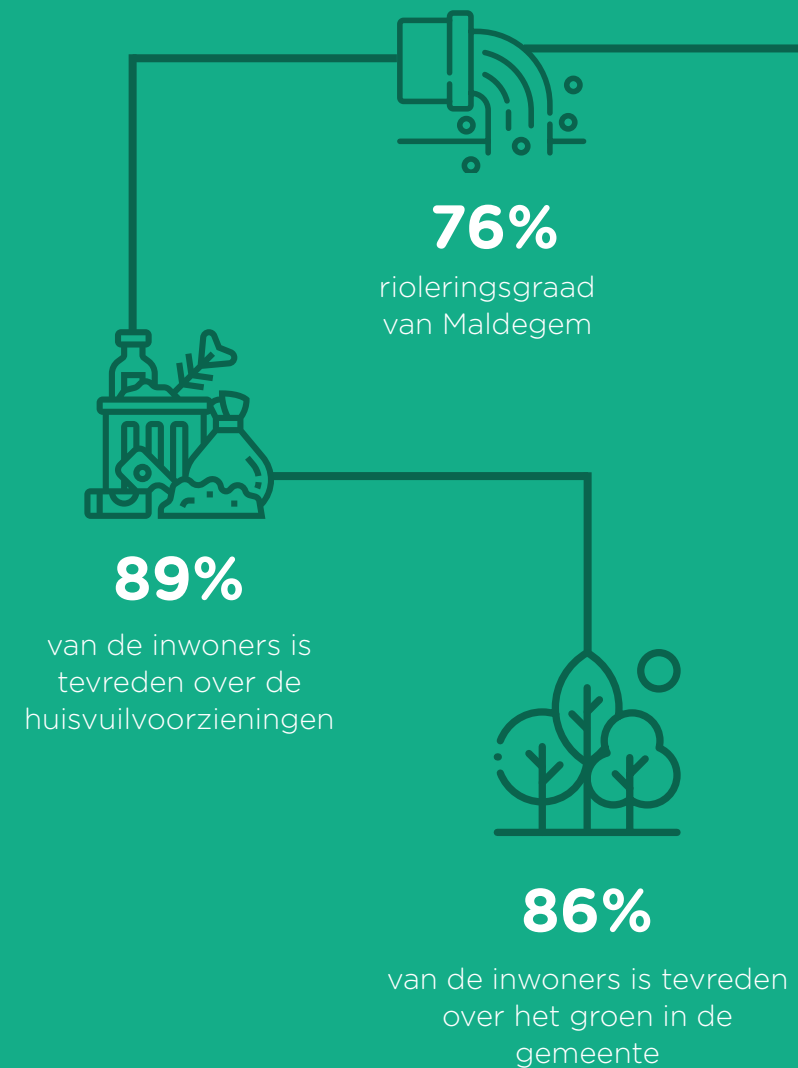
Aantal bezoekers zwembad per categorie



Pijler planet - Natuur en duurzaamheid in Maldegem

Planet in 't kort

De pijler Planet omvat duurzame ontwikkelingsdoelstellingen, die elk op hun beurt bijdragen aan de ecologie en natuur in Maldegem. Dit hoofdstuk schenkt aandacht aan overstromingsgevoelige gebieden, droogte, maar ook biodiversiteit. Vervolgens wordt stilgestaan bij duurzame consumptie en productie zoals eerlijke handel, fair trade en korte keten. Dit hoofdstuk focust ook op het bestrijden van klimaatverandering, het duurzaam beheren van bossen en natuurlijke hulpbronnen. Door de bevolkingsgroei, de wijzigende gezinssamenstelling en de migratie staat de ruimte onder druk. Meer inwoners betekent immers meer woningen, voorzieningen en tewerkstelling, publieke ruimte, groen enzovoort.



Ruimte voor water



Water

In de gemeente Maldegem wordt 1,5% van de totale oppervlakte ingenomen door water. Oppervlaktewater omvat waterlopen en grachten, maar ook infiltratie- of bufferbekkens en kleinere waterpartijen op publiek of privaat domein.

Ruimte geven aan water zorgt ervoor dat het water minder afstroomt. Zo wordt vermeden dat bij intense buien op veel locaties wateroverlast voorkomt of dat waterlopen buiten hun oevers treden waar dit niet gewenst is. Daarnaast speelt oppervlaktewater ook een rol in de hittestraat. Het kan onder de meeste omstandigheden voor verkoeling zorgen tijdens hete zomers.

Maldegem heeft 3,9% effectief overstroombaar gebied (Provincies.incijfers.be, 2024), waarvan 0,3% gebouwen met kans op een overstroming. Deze plaatsen zijn vatbaar voor overstroming of hebben in het verleden al te maken gekregen met overstromingen. De overstromingsgevoelige gebieden situeren zich voornamelijk ter hoogte van de Krommewatergang ter hoogte van de Oude Molenweg.

Te veel hemelwater of intense buien kunnen leiden tot wateroverlast, overstroming, afstroom en erosie. Het voorkomen van wateroverlast door water vast te houden aan de bron en te hergebruiken is van belang. Hemelwater ter plekke laten infiltreren is nog belangrijker geworden door dalende grondwaterstanden. Het vormt een noodzakelijke aanvulling van deze grondwaterreserves.

Het lokaal energie- en klimaatpact (LEKP) wil de steden en gemeenten aanzetten tot 1m extra opvang van hemelwateropvang voor hergebruik, buffering en infiltratie per inwoner tot en met 2030.

Voor Maldegem in het bijzonder vervullen het Leopoldskanaal en het Schipdonkkanaal een prominente en ruimtelijke rol. Het zijn dragers van open ruimte en ze verbinden verschillende groene plekken en functies met elkaar. Het zijn niet alleen verbindingen. Ze voeren koele en zuivere lucht aan, brengen verkoeling door ventilatiestromen, open water, verdamping en schaduwwerking. Verder is er de Ede die een centrale ader is die doorheen het centrum van Maldegem stroomt.

In het LEKP is de doelstelling opgenomen om 1m² per inwoner te ontharden tegen 2030. Momenteel werd 630m² (of 2,56%) verwezenlijkt door het lokaal bestuur (Agentschap Binnenlands Bestuur, 2024).



Riolering

Maldegem zet zich actief in om restlozingen van afvalwater in oppervlaktewateren in te perken. Dit wordt onder andere gerealiseerd door het uitbreiden en renoveren van het rioleringsstelsel. Momenteel heeft de gemeente een rioleringsgraad van 76% en een zuiveringsgraad van 75%. Er blijven nog een beperkt aantal collectieve en individuele lozingspunten aanwezig (Provincies.incijfers.be, 2024).

De gemeente behaalt een gelijke score vergeleken met andere gemeenten uit de Belfius-cluster. Maldegem wordt gekenmerkt als een landelijke woongemeente met een eerder vergrijzende bevolking. Gelet op het landelijk karakter van de gemeente moet rekening gehouden worden met de kosten-baten en de technische uitdagingen.

De komende jaren staan er nog een aantal rioleringswerken op de planning met als doel de rioleringsgraad te verhogen naar 82% tegen 2027. Deze projecten omvatten onder andere werken in de gebieden rondom het Vossenhol, Urselweg, omgeving Appelboom, Vierweegse en Kerselare.

Hoewel er heel wat gebieden worden aangepakt, blijven er nog kleine clusters over waar momenteel geen rioleringswerken gepland zijn. Dit betreft doorgaans kleinere stukken waarbij de gemeente deels afhankelijk is van het Vlaams Gewest zoals langsheen de N9, Aardenburgkalseide en de Noordstraat.

Rioleringswerken vergen vaak een relatief langere doorlooptijd, omdat verschillende partijen betrokken zijn waaronder het Vlaams Gewest, de provincie, landbouworganisaties, archeologen, etc. De werken hebben ook een grote impact op de buurtbewoners.

Het meeste afvalwater wordt afgevoerd via riolen en collectoren naar een rioolwaterzuiveringsinstallatie, waar het water wordt gezuiverd. Voor bepaalde woningen in het buitengebied wordt geen riolering gepland en moet het afvalwater individueel gezuiverd worden met een individueel behandelingsinstallatie (IBA).

Momenteel (2024) zijn er 263 IBA's geplaatst, waarvan 143 in het beheer van de gemeente (via RioPact). In totaal zijn er nog 67 rode clusters van het zoneringsplan te saneren. Dit gaat om 98 woningen (Dienst Openbaar Domein, 2024).

Verantwoorde consumptie en productie



Afval

In de bevraging van de gemeente- en stadsmonitor geeft 89% van de inwoners aan tevreden te zijn over de huisvuilvoorzieningen. Maldegem scoort hier beduidend goed vergeleken met het Vlaams gemiddelde van 83% en de buurgemeenten.

Lokale besturen hebben een regierol en zijn verantwoordelijk voor het organiseren van de ophaling, inzameling en verwerking van huishoudelijke afvalstoffen. Het lokaal bestuur werkt samen met IVM om deze regierol in te vullen, maar de ophaling van het restafval en het organiseren van het recyclagepark gebeurt nog steeds in eigen beheer.

In 2022 produceerde de Maldegemnaar gemiddeld 538 kilogram afval, waarvan 136 kilogram restafval per inwoner. Er is een lichte daling waar te nemen. Zo produceerde de gemiddelde inwoner nog 155 kg restafval in 2013 (Provincies. incijfers.be, 2024).

Het **lokaal materialenplan 2023-2030** vervangt het uitvoeringsplan voor huishoudelijk afval en gelijkaardig bedrijfsafval 2016-2022. Concreet werkt het plan aan een verdere afbouw van de hoeveelheid restafval onder andere door de veralgemeende inzameling van bioafval, een aanvaardingsplicht voor wegwerpluiers gekoppeld aan een selectieve inzameling, correctere inzamelformules voor bedrijven en het versterken van het zespilbeleid tegen zwerfvuil.

Het lokaal materialenplan schenkt specifieke aandacht aan het lokaal niveau en de rol van lokale besturen, in het bijzonder voor het beheer van het huishoudelijk afval. De doelstelling is om 90kg restafval per inwoner per jaar te realiseren tegen 2030 (Creten, et.al - OVAM, mei 2023).

Overzicht materiaal stromen Maldegem (in Kg)			
	2021	2022	2023
Gft	10.512.600	10.044.960	6.770.200
PMD	540.060	543.540	596.640
KGA	53.654	55.010	57.081

Klimaat

Maldegem ondertekende in 2015 het burgemeestersconvenant, een Europees initiatief om lokale besturen te mobiliseren tegen klimaatverandering. In 2021 werd het engagement hernieuwd. De afgelopen jaren werden heel wat maatregelen getroffen en acties gerealiseerd die er mede voor zorgen dat de doelstelling die we toen formuleerden, nl. -40% CO2 tegen 2030, binnen bereik ligt.

Vlaanderen wil met de lokale besturen de handen in elkaar slaan om samen de nodige transitie in het energie- en klimaatbeleid waar te maken. Met het Lokaal Energie- en Klimaatpact (LEKP) neemt onze gemeente die verantwoordelijkheid op en zet daarbij in op vier werven: vergroening, energie, mobiliteit en regenwater.

De gemeente wil samen met haar inwoners, verenigingen en bedrijven werk maken van een klimaatgezond Maldegem. In 2023 heeft het lokaal bestuur een klimaatmitigatie- en adaptatieplan opgemaakt voor 2021-2030. Deze plannen geven aan hoe we de komende jaren willen evolueren naar een duurzame gemeente. De plannen wijzen de richting aan, waar we naartoe willen en bevat concrete acties over alle beleidsdomeinen.



CO2-emissie - energiebesparende maatregelen

In het klimaatakkoord van Parijs (2015) is afgesproken om de opwarming van de aarde te beperken tot minder dan 2°C. Daartoe wil de EU tegen 2030 ten opzichte van 1990 de CO2-uitstoot met 40% reduceren en in 2050 met 80%.

Maldegem kent in 2021 een totale CO2-emissie van 126.674 ton. De sectoren met de meeste emissie zijn particulier en commercieel vervoer (56.349 ton), huishoudens (37.710 ton) en industrie (15.234 ton). Globaal gezien is er in Maldegem een daling van de CO2-uitstoot met 3,3% ten opzichte van 2011. De grootste daling is vast te stellen in de sector 'huishoudens' (Provincies.incijfers.be, 2024).

De huishoudens zorgen in Maldegem voor 29,8% van de totale CO2-uitstoot in 2021. Het gaat hier over uitstoot veroorzaakt door het verbruik van elektriciteit en fossiele brandstoffen in woningen. Over het algemeen daalt het energieverbruik door renovatie en energie-efficiënte nieuwbouw. Anderzijds zien we ook een toename van de lokale productie van hernieuwbare energie.

Ondanks een groei van het aantal huishoudens zien we een daling van het totaal energieverbruik van de huishoudens. Een huishouden in Maldegem stoot gemiddeld 3,6 ton CO2 uit. In Oost-Vlaanderen en Vlaanderen ligt dit gemiddeld iets hoger met 3,68 en 3,74 ton. (Provincies.incijfers.be, 2024).

Het LEKP vraagt aan lokale besturen om lokale warmte- en sloopbeleidsplannen op te maken. Met deze plannen krijgt een lokaal bestuur een beter zicht op de opportuniteiten en kosten van het lokaal klimaatbeleid.

Woningen energiebesparend renoveren zorgt voor meer gezonde, veilige en comfortabele woningen die door hun structurele aanpassingen minder energie verbruiken. Het verminderde verbruik zal de CO2 in de atmosfeer reduceren en een lagere energiefactuur opleveren. Om energiebesparende renovaties te promoten en het klimaat te verbeteren, streeft het LEKP 1.0 naar 50 collectief georganiseerde energiebesparende renovaties per 1000 wooneenheden tegen 2030.

Het LEKP 2.0 streeft daarbovenop naar 25 fossielvrije renovaties¹³ binnen de 50 collectieve georganiseerde energiebesparende renovaties per 1000 wooneenheden. Voor Maldegem komt dit neer op 583 collectieve energiebesparende renovaties en 287 collectieve fossielvrije renovaties (Agentschap Binnenlands Bestuur, 2024).

Om dit te verwezenlijken, werkt het lokaal bestuur samen met Wooneco (een dienstverlening van Veneco). Sinds januari 2023 is het woon- en energieloket opnieuw gevestigd in het sociaal huis van Maldegem. Burgers kunnen hier terecht voor informatie en advies over onder andere het gemeentelijk groepsaanbod energie, verbouwpremie, etc. (zie ook hoofdstuk prosperity: betaalbaar wonen en duurzame energie).

Daarnaast is het mobiel energiehuis actief in Maldegem. Intussen werden in drie wijken thermografische gevelscans uitgevoerd. De bewoners kunnen in het mobiel energiehuis terecht om hun warmtescan te bekijken en onmiddellijk renovatieadvies ontvangen.

	2022	2023	2024
Aantal wooneenheden uitgenodigd via brief	132	313	227
Aantal uitgevoerde warmtescan gevel	186	313	227
Aantal afspraken in Mobiel energiehuis en via mail/aan het loket	35	52	34
Rechtstreekse aanmeldingen voor renovatiemaatregel groepsaanbod vanuit het mobiel energiehuis ¹⁴	5	4	1

Het LEKP wil het klimaat verbeteren door op het lokaal niveau te werken. Zo wil het LEKP 2.0 dat burgers, bedrijven en lokale besturen samenzitten aan klimaattafels om een samenwerking te bekomen. Maldegem dient 584 wooneenheden uit te nodigen voor een klimaattafel tegen eind 2024. Er werden reeds 532 wooneenheden uitgenodigd, waardoor we momenteel een realisatiegraad van 91,17% behalen (Agentschap Binnenlands Bestuur, 2024).



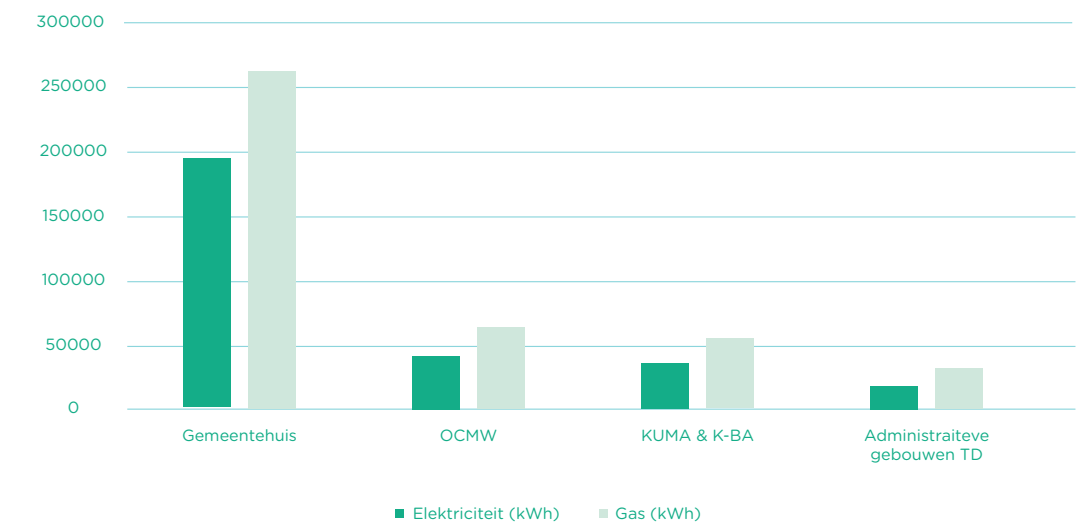
Gemeentelijk patrimonium

Binnen de energietransitie is de realisatie van energiebesparingen een belangrijke uitdaging. Van overheden wordt verwacht dat ze hierin een voortrekkersrol opnemen. Ook lokale besturen kunnen hierin het verschil maken. Het LEKP beoogt de doelstelling van een jaarlijkse primaire energiebesparing van 3% in de eigen gebouwen en technische infrastructuur van het lokaal bestuur.

Lokale besturen worden vanuit Vlaanderen verplicht om tegen 30 juni 2025 zonnepanelen op gebouwen waar de elektriciteitsafname hoger is dan 250 megawattuur per jaar te plaatsen. Vanaf 2030 wordt deze verplichting verruimd naar gebouwen waar een afname van meer dan 100 MWh/j geregistreerd wordt. Daarnaast zijn lokale besturen sinds 1 januari 2024 verplicht om te beschikken over een EPC voor alle grote gebouweenheden van publieke gebouwen en overheidsgebouwen.

80% van het energieverbruik in de gemeentelijke gebouwen is afkomstig van verwarming en warm water. De overige 20% is afkomstig van verlichting.

Elektriciteits- en gasverbruik 2023



Binnen het lokaal bestuur is een werkgroep energieambassadeurs actief. Deze groep bestaat uit medewerkers van diverse diensten. Het doel van het team is om alle personeelsleden bewust te maken van de klimaatproblematiek en actief te laten meewerken aan een klimaatbewust bestuur.

Verder investeert het lokaal bestuur in energiebesparende maatregelen en hernieuwbare energie bij gemeentelijke gebouwen. In 2023 werd de bibliotheek onder handen genomen. Dit zorgt voor een energieopwekking van ca. 27.570 kWh/jaar.

Door het LEKP 2.0 te ondertekenen, verbindt het lokaal bestuur zich ertoe om tegen 2030 de CO₂-uitstoot van de eigen gebouwen, de technische infrastructuur én de eigen mobiliteit met 55% te reduceren.

Het lokaal bestuur tracht burgers zo veel als mogelijk aan te sporen om zelf aan de slag te gaan met elementen van vergroenen en ontharden. Inwoners kunnen op maat tuinadvies aanvragen aan één van de tuinrangers. Een tuinranger is een vrijwilliger die gratis advies geeft over hoe je jouw tuin klimaatbestendiger kan maken.

Het LEKP vermeldt als streefdoel onder werf 1 0,5m extra haag of geveltuinbeplanting per inwoner tegen 2030. Voor Maldegem betekent dit 12.307,50m extra haag of geveltuinbeplanting. Om dit initiatie te ondersteunen keurde de gemeenteraad in mei 2024 het reglement geveltuinen goed. Inwoners kunnen via de website een geveltuin aanvragen en kunnen genieten van advies zoals een lijst van de aanbevolen plantensoorten.

Ruimte voor groen



Bos en groen

In de gemeentemonitor (Gemeente-stadsmonitor, 2023) zien we positieve resultaten met betrekking tot groen. 86% van de Maldegemnaars is tevreden over het groen in de gemeente. Hiermee scoort Maldegem boven het Vlaams gemiddelde van 80%.

Maldegem beschikt over 574ha bos, ofwel 6% van de totale oppervlakte van de gemeente (Provincies.incijfers.be, 2024). De gemeente scoort hierop iets lager vergeleken met het Oost-Vlaams gemiddelde van 6,6% en het Vlaams gemiddelde van 11%. De bosoppervlakte is de voorbije jaren stabiel gebleven in Maldegem.

Uit de bevraging van de gemeentemonitor blijkt dat inwoners voornamelijk bos, park en groenzone in de eigen gemeente bezoeken. Slechts 18% brengt een bezoek hiervoor in een andere gemeente (Gemeente-stadsmonitor, 2023).

Het LEKP zet lokale besturen aan om in te zetten om extra bomen te planten. Het LEKP wil 1 boom extra per inwoner tegen eind 2030. Voor Maldegem komt dit neer op 24.615 extra bomen. Momenteel werden reeds 1.213 extra bomen geplant door het lokaal bestuur Maldegem. Er werden ook 331 bomen op verschillende locaties in Maldegem vervangen.

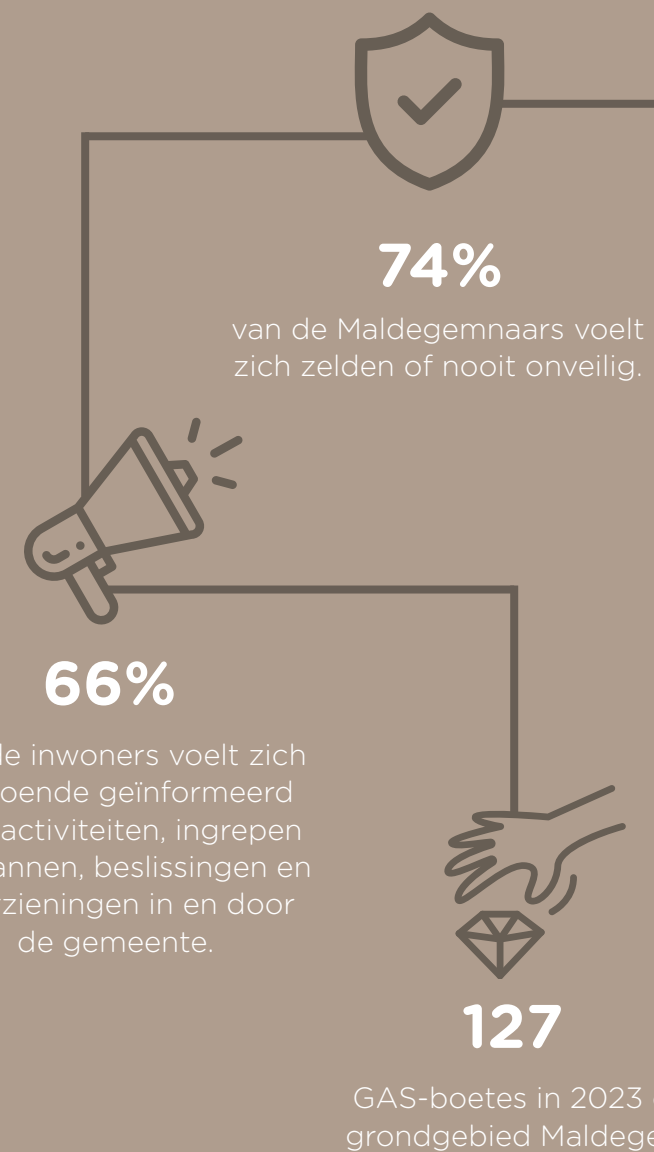
Maldegem heeft een verhardingsgraad van 10,7%, wat relatief laag is vergeleken met het gemiddelde van 14,6% van het Vlaams Gewest. Hoewel deze score gunstig is in vergelijking met andere Vlaamse steden en gemeenten, blijft het van cruciaal belang om de verhardingsgraad verder te verlagen.

Naast het creëren van voldoende ruimtelijke infiltratiemogelijkheden, spelen innovaties zoals groene daken, waterpleinen en alternatieve vormen van bovengrondse en ondergrondse waterberging een essentiële rol in de toekomstige ontwikkeling.

Pijler Peace & Partnership - Een veilig en leefbaar Maldegem

Peace & Partnership in 't kort

De pijlers Peace en Partnership bevatten elk één duurzame ontwikkelingsdoelstelling. Peace heeft als doel het bevorderen van vreedevolle, rechtvaardige en inclusieve gemeenschappen. Dit hoofdstuk staat stil bij de veiligheid in onze gemeente. Partnership staat voor doeltreffende partnerschappen en de betrokkenheid en tevredenheid van de burger in de overheid.



Veiligheid



Veiligheidsgevoel bij inwoners

Als we kijken naar de mate waarin inwoners zich veilig voelen, stellen we vast dat in 2023 de meerderheid van de inwoners van Maldegem (74%) zich zelden of nooit onveilig voelt (Burgerbevraging Gemeente-Stadsmonitor, Agentschap Binnenlands Bestuur, 2023).



Politie- en hulpverleningszone

Maldegem maakt deel uit van de politiezone Aalter-Maldegem. De politiezone omvat 17 wijken (waarvan 10 in Aalter en 7 in Maldegem) met elk een eigen wijkagent die fungeert als eerste aanspreekpunt voor de inwoners.

Maldegem maakt deel uit van de hulpverleningszone Meetjesland. De zone bestaat uit vijf gemeenten waaronder Maldegem, Eeklo, Aalter, Kaprijke en Sint-Laureins. Maldegem beschikt over een eigen brandweerkazerne gelegen in de Bloemendaelelaan in Maldegem-centrum.



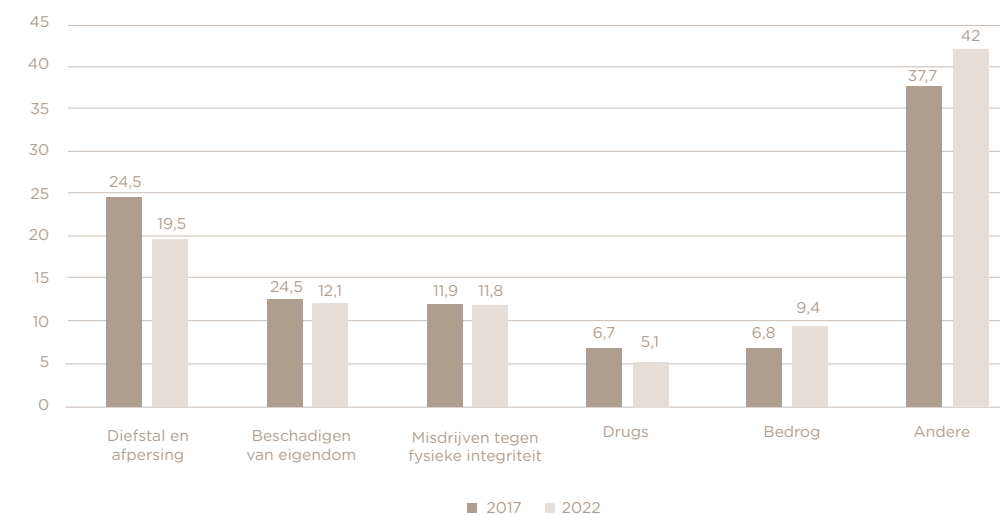
Criminaliteitsgraad

De criminaliteitsgraad meet het aantal feiten per 1.000 inwoners. We zien een positieve evolutie van 52,2 misdrijven per 1.000 inwoners in 2020 naar 44,7 misdrijven per 1.000 inwoners in 2022. Vergeleken met de buurgemeenten en andere Vlaamse steden en gemeenten heeft Maldegem een relatief lage criminaliteitsgraad. Vlaanderen kent een gemiddelde van 64,3 misdrijven per 1.000 inwoners (Politiële criminaliteitsstatistieken, 2022).

De meest voorkomende geregistreerde inbreuken hebben betrekking op diefstal en afpersing. Desondanks is er een daling ten opzichte van 2017. Woninginbraak is in 2022 met 39 geregistreerde feiten met aangifte het meest voorkomende type diefstal in Maldegem, gevolgd door 27 gevallen met fietsdiefstal.

Het aantal misdrijven omtrent bedrog kende een stijging van 6,8% naar 9,4% in 2022. Onder bedrog verstaan we misdrijven met als doel eigendommen verwerven waarbij gebruik wordt gemaakt van één of andere vorm van bedrog.

Misdrijven in Maldegem in procenten

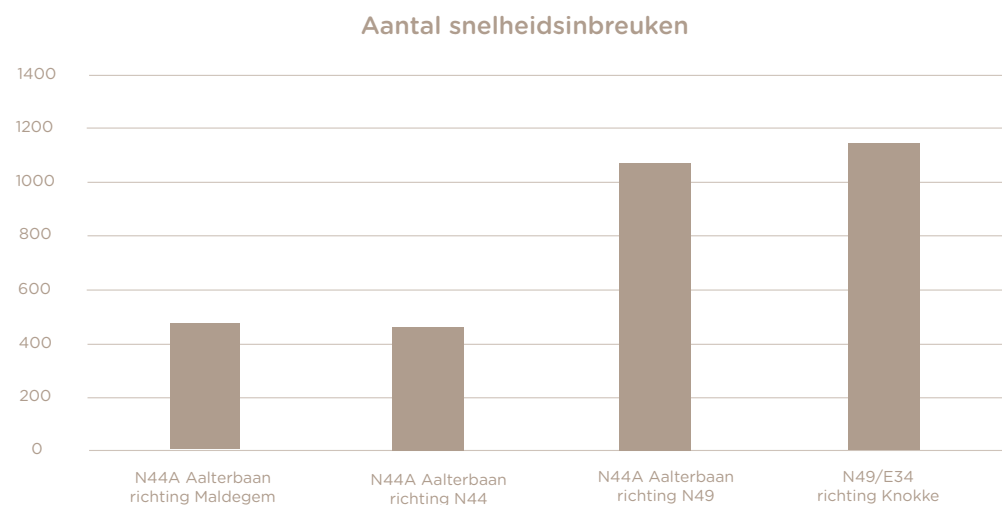


Verkeersinbreuken

In 2022 werden binnen de politiezone Maldegem 12.429 verkeersinbreuken vastgesteld. De tabel toont het aantal overtredingen van de wegcode in Maldegem voor het jaar 2022. De drie vaakst voorkomende overtredingen zijn overtredingen betreffende snelheid, negeren van de verkeerslichten en overige verkeersinbreuken van de wegcode, zoals het niet naleven van de verkeersborden of wegmarkeringen.

De meeste snelheidsinbreuken worden vastgesteld langsheen gewestwegen zoals de N44A, N44 richting N49 en de N49 richting Knokke.

Inbreuk wegcode	Aantal Maldegem 2022
Snelheid	11.600
Stilstaan en parkeren	6
GSM	66
Helm en beschermende kledij	1
Gordel en kindersitje	21
Verkeerslichten	365
Wegcode (rest)	116
Alcohol	62
Drugs	8
Inschrijving	38
Rijbewijs	27
Technische eisen	79
Verzekering	27
Zwaar vervoer	2
Andere	3
Onbekend	8



Bestuurlijke inbreuken

Het lokaal bestuur heeft enkele belangrijke bevoegdheden inzake de algemene bestuurlijke of administratieve politie. Enerzijds is de gemeenteraad bevoegd om politieverordeningen of -reglementen vast te stellen. Op het grondgebied Maldegem is het algemeen politiereglement van kracht. Anderzijds is de burgemeester bevoegd voor het nemen van individuele politimaatregelen. Voorbeelden van individuele politimaatregelen zijn inbeslagname van honden n.a.v. bijtincidenten, onbewoonbaarverklaringen en bevel tot afbraakwerken n.a.v. instabiliteit.

Personen die afspraken uit het algemeen politiereglement niet naleven, riskeren een gemeentelijke administratieve sanctie (GAS). In 2023 werden in totaal 127 GAS-boetes uitgeschreven, waarvan 41 voor overtredingen niet-verkeer en 86 voor overtredingen verkeer.

De meest voorkomende inbreuken niet-verkeer hebben betrekking op zwerfvuil/sluikstort, winkeldiefstal, loslopende dieren en dag- of nachtlawaai (niet veroorzaakt door dieren).

De meest voorkomende inbreuken verkeer hebben betrekking op stilstaan of parkeren op trottoir en binnen de bebouwde kom op de verhoogde berm, parkeren op een plaats voorbehouden voor personen met een beperking en parkeren voor de oprit van eigendommen.



Buurtinformatienetwerk (BIN)

In Maldegem is er een buurtinformatienetwerk (BIN) actief. Een BIN is een gestructureerd samenwerkingsverband tussen de politie, een BIN-coördinator en burgers, dat het veiligheidsgevoel binnen een wijk of buurt moet verhogen. In zo'n BIN wisselen politie en inwoners info uit over verdachte gedragingen om zo mogelijke daders op te sporen.

Maldegem wordt volledig gedekt door een BIN-werking, opgesplitst in volgende buurtinformatienetwerken:

- Maldegem-centrum
- Adegem Noord
- Adegem Zuid
- Vossenhol-Donk
- Kleit
- Middelburg-Moerhuize

Burgerschap en overheid



Communicatie en informatie

De betrokkenheid en de tevredenheid van de burger over de lokale overheid neemt toe. 40% van de inwoners vindt dat het gemeentebestuur voldoende inspanningen levert om bewoners te consulteren en is tevreden over de wijze waarop het bestuur met vragen omspringt. Dit is een stijging van 6% ten opzichte van 2020. Maldegem scoort hier relatief hoger vergeleken met de buurgemeenten en het Vlaams gemiddelde van 34% (Burgerbevraging Gemeente-Stadsmonitor, Agentschap Binnenlands Bestuur, 2023).

Het aandeel inwoners dat zich voldoende geïnformeerd voelt over activiteiten, ingrepen en plannen, beslissingen en voorzieningen in en door de gemeente steeg van 58% in 2020 naar 66% in 2023.



(burger)participatie

Het lokaal bestuur zet actief in op (burger)participatie en wil haar beleid verder vormgeven in samenspraak met haar burgers. Het lokaal bestuur zet in op zowel offline als online participatie. Sinds 2022 werkt het lokaal bestuur samen met Go Vocal (voorheen Citizenlab) voor digitale participatie aan de hand van een digitaal participatieplatform, mijn.maldegem.be.

Het platform biedt heel wat mogelijkheden zoals ideeën ophalen, stemmen, enquêtes, etc. Intussen zijn bijna 2.000 mensen geregistreerd op het platform en werden al heel wat projecten succesvol uitgevoerd zoals de naam van het bedrijventerrein, de seniorenbevraging, etc.

Daarnaast biedt het lokaal bestuur Hoplr aan, een gratis digitaal buurtnetwerk dat zich focust op het samenbrengen van inwoners uit een wijk, straat of buurt. Intussen zijn meer dan 2200 huishoudens aangesloten (23,6% van de totale huishoudens).

In Maldegem zijn er een aantal adviesraden actief. Deze adviesraden geven het gemeentebestuur advies op vlak van cultuur, sport, milieu, ontwikkelingssamenwerking, jeugd, landbouw en economie. Momenteel zijn er acht adviesraden actief, waaronder:

- Cultuuradviesraad
- Landbouwadviesraad
- Milieuadviesraad
- Jeugdadviesraad
- Sportadviesraad
- Seniorenadviesraad
- Raad voor ontwikkelingssamenwerking
- Economische adviesraad



Samenwerkingsverbanden

Voor tal van activiteiten en aspecten van het beleid werkt het lokaal bestuur samen met anderen. In sommige gevallen gaat het om intensieve samenwerking, of zelfs de overdracht van bevoegdheden (zoals de afvalophaling door IVM). In andere gevallen is de samenwerking minder intensief of eerder occasioneel. Per legislatuur worden telkens de vertegenwoordigers van het bestuur in de bestuursorganen van de samenwerkingsverbanden aangesteld.

De partners van het lokaal bestuur zijn andere overheden, interlokale verenigingen, overheidsbedrijven, vzw's, dienstverlenende verenigingen, projectverenigingen, etc. Elk met hun specifieke juridische statuten en toepasselijke rechtsregels.

Eindnoten, bronnenlijst en notities

Eindnoten

- 1 De grijze druk is de verhouding tussen de leeftijdsgroep van ouderen (65 jaar en ouder) en de bevolking op beroepsactieve leeftijd (20-64 jaar).
- 2 Verhoogde tegemoetkoming in de ziekteverzekering = personen met onder andere een laag inkomen betalen minder voor gezondheidszorg en hebben nog andere financiële voordelen.
- 3 Kansarmoede bij jonge kinderen = medewerkers van Kind en Gezin gaan na of een gezin op drie van de zes domeinen zwak scoort. Dat zijn maandinkomen van het gezin, opleiding van de ouders, stimulatie-niveau van de kinderen, arbeidssituatie van de ouders, huisvesting en gezondheid.
- 4 De werkintensiteit van een huishouden wordt berekend op basis van het totaal aantal gewerkte maanden van alle leden van het huishouden van 18 jaar tot en met 64 jaar. Dat aantal gewerkte maanden wordt afgezet ten opzichte van het totaal aantal maanden dat de volwassenen in dat jaar hadden kunnen werken.
- 5 Een vervangingsinkomen is een uitkering die tijdelijk of definitief het inkomen vervangt.
- 6 Een leefloon is een minimuminkomen voor mensen die over onvoldoende bestaansmiddelen beschikken. Een equivalent leefloon is financiële steun voor wie geen recht heeft op een leefloon, maar zich in eenzelfde situatie bevindt waarbij men door een tekort aan middelen niet maatschappelijk kan integreren.
- 7 Aantal inwoners dat zich over het algemeen goed voelt afkomstig uit de burgerbevraging van de gemeente en stadsmonitor, Agentschap Binnenlands Bestuur.
- 8 Score tussen de 0 en 4, hoe hoger de OKI-waarde, hoe groter de kans op kansarmoede.
- 9 Het gaat hier over kandidaat-huurders die momenteel wonen in Maldegem en ingeschreven zijn in een woonmaatschappij ongeacht waar deze gelegen is.
- 10 De werkzaamheidsgraad is het aantal werkenden ten opzichte van de totale bevolking op arbeidsleeftijd (20 tot en met 64 jaar).
- 11 De nettogroeiratio is het aantal opgerichte ondernemingen min het aantal stopzettingen / actieve ondernemingen * 100 = oprichtingsratio - uitredingsratio.
- 12 Fossielvrije renovaties worden in dit kader beschouwd als woningen die in hun energiebehoefte voor verwarming, koelen en sanitair warm water worden voorzien via een elektrische warmtepomp of groene boiler en via de aansluiting van een energie-efficiënt warmtenet.
- 13 Er zijn ook nog andere aanmeldingen op een ander moment in het Woon- en Energieloket.
- 14 Binnen deze doelstelling tellen nieuwe aangeplante bomen op zowel privé- als publiek domein. Bomen die aangeplant zijn in een bos of door compensatieregels tellen niet mee.

Bronnenlijst

- Agentschap Binnenlands Bestuur. (maart 2024). Resultaten LEKP-doelstellingen: Maldegem. Geraadpleegd via <https://www.lokaalklimaatpact.be>
- Gemeente-stadsmonitor (z.d.). Geraadpleegd via <https://gemeente-stadsmonitor.vlaanderen.be>
- Goffin, K., Valsamis, D., Carpentier, M., Faes, K. & Verhaeghe, N. (juni 2023). Onderzoek naar kinderopvang voor babys en peuters en tewerkstelling in Vlaanderen.
- KUMA. (2024). Aantal leerlingen kunstonderwijs, muziek en woord. [Interne informatie].
- Lokaal bestuur Maldegem – Sociale dienst (2024). Cijfers psychologische consultaties.
- Lokaal bestuur Maldegem – Sociale dienst (2024). Cijfers AanZet.
- Lokaal bestuur Maldegem – Integratie (2024). Cijfers zomerschool.
- Lokaal bestuur Maldegem – OCMW (2024). Cijfers budgetmeters.
- Lokaal bestuur Maldegem – Dienst Openbaar Domein (2024). Cijfers IBA
- Lokaal bestuur Maldegem. (2024). Buurtinformatienetwerk Maldegem. Geraadpleegd via <https://www.maldegem.be/bin-maldegem>
- Opgroeien. (januari 2024). Opgroeien. Geraadpleegd via <https://www.opgroeien.be/kennis/cijfers-en-onderzoek/kinderopvang-babys-en-peuters/cijfers-op-maat>
- Politiele criminaliteitsstatistieken. (2022). Geraadpleegd via Interactieve toepassing | Gemeente-Stadsmonitor (vlaanderen.be)
- Provincie.incijfers.be – Maldegem (z.d.). Geraadpleegd via <https://provincies.incijfers.be/dashboard/dashboard/>
- Schrijvers, K., Dierckens, M. & Deforche B. (2023). Studie Jongeren en Gezondheid, Mentaal, sociaal en fysiek welzijn [Factsheet] Opehaald via https://www.jongeren-en-gezondheid.ugent.be/wordpress/wp-content/uploads/2023/08/3_Factsheet_MentaalSociaalFysiekWelzijn.pdf
- SDG-monitoring en rapportering. (z.d.). Geraadpleegd via <https://www.vvsg.be/kennisitem/vvsg/monitoring-en-rapportering>
- Sociale dienst. (2024). Project mondgezondheid [interne informatie].
- Sport Vlaanderen. (2024). Sportinfrastructuur in Vlaanderen: Zwembaden in Vlaanderen. Geraadpleegd via <https://www.sport.vlaanderen/kennisplatform/themas/thema-sportinfrastructuur/db-sportinfrastructuur>
- Statbel. (2024). Risico op armoede of sociale uitsluiting. Geraadpleegd via <https://statbel.fgov.be/nl/themas/huishoudens/armoede-en-levensomstandigheden/risico-op-armoede-sociale-uitsluiting>
- Statistiek Vlaanderen. (2021). Vervangingsinkomens sociale zekerheid. Geraadpleegd via <https://www.vlaanderen.be/statistiek-vlaanderen/inkomen-en-armoede/vervangingsinkomens-sociale-zekerheid>
- Veneco. (2023). Rapport sociale huur Maldegem.



Lees de omgevingsanalyse digitaal via
maldegem.be/omgevingsanalyse

of scan de QR-code

