



Ook bedrijven moeten sorteren





Ook bedrijven moeten sorteren

ALS INWONERS HEBBEN WE HET SORTEREN VAN AFVAL – EN MATERIAALSTROMEN AL GOED ONDER DE KNIE. ZO WAS DE I.V.M.-REGIO DE EERSTE IN VLAANDEREN WAAR HET FOST PLUS PROJECT INZAKE SELECTIEVE INZAMELING VAN HUISHOUDELIJK VERPAKKINGSAFVAL VAN KRACHT WERD. SINDS 1994 HOUDEN WE PMD, PAPIER&KARTON EN GLAS GESCHIEDEN. SEDERTDIEN WORDEN NOG MEER HUISHOUDELIJKE AFVALSTROMEN APART INGEZAMELD, ZOWEL BIJ OPHALINGEN AAN HUIS, ALS – VOOR DE MEESTE AFVALSTROMEN – OP DE RECYCLAGEPARKEN.

Ook voor bedrijven geldt de verplichting om afvalstoffen en materiaalstromen gescheiden te houden. Het nieuwe materialendecreet en het uitvoeringsbesluit VLAREMA zijn hierin duidelijk: bedrijven moeten afval sorteren.

Dit moet gebeuren met het oog op maximale recyclage en milieuvriendelijke eindverwerking. De Vlaamse overheid legt bijgevolg de KMO's dezelfde preventie- en recyclage-inspanningen op als de huishoudens.

Hoe sorteert u de bedrijfsafvalstoffen beter?

Bedrijfsafvalstoffen sorteert u door meer soorten afval aan de bron te scheiden, zodat deze apart kunnen worden opgehaald. Hoe zuiverder de fracties zijn, hoe gemakkelijker de recyclage en de verwerking is. En dat is dan weer goedkoper dan alles op één hoop te gooien.



Hoe worden bedrijfsafvalstoffen ingezameld?

De regel is: afvalstoffen van KMO's zijn bedrijfsafvalstoffen. Voor de ophaling en verwerking ervan moet een contract worden gesloten met een private ophaalfirma.



1

Voor bedrijfsafvalstoffen die naar aard, samenstelling en hoeveelheid niet vergelijkbaar zijn met afvalstoffen van gezinnen: private inzamelaar **MOET**.



2

Voor afvalstoffen die qua samenstelling en hoeveelheden vergelijkbaar zijn met de afvalstoffen van gezinnen: gemeentelijke inzamelkanalen **MOGEN**.

Voor bedrijfsafvalstoffen die naar aard, samenstelling en hoeveelheid NIET vergelijkbaar zijn met afvalstoffen van gezinnen

Vanaf 1 juli 2013 is het verplicht om als afvalstoffenproducent een contract te sluiten met een (of meerdere) afvalstoffeninzamelaar(s). Hij kan met raad en daad bijstaan om de selectieve inzameling binnen het bedrijf te organiseren. Het is belangrijk om in het contract dat met deze inzamelaar wordt afgesloten duidelijk te vermelden wat kan en wat niet kan.

Op www.ovam.be vind je geactualiseerde lijsten van geregistreerde vervoerders, inzamelaars, handelaars en makelaars in afvalstoffen.

Is een KMO niet meer welkom op het gemeentelijk recyclagepark?

Niettegenstaande de verplichting om bedrijfsafvalstoffen via een private inzamelaar te laten ophalen en verwerken, mogen KMO's in de meeste gemeenten met beperkte hoeveelheden KMO-afval ook terecht op het recyclagepark.

Dit mag niet zomaar met alle bedrijfsafvalstoffen. Het moet dan gaan om 'vergelijkbare hoeveelheden bedrijfsafvalstoffen' (dus hoeveelheden die vergelijkbaar zijn met deze van de werking van een normaal huishouden).

En voor het gebruik van het recyclagepark moet een bijdrage worden betaald. Deze bijdrage kan hoger liggen dan de bijdrage die aan huishoudens wordt aangerekend. De Vlaamse regelgeving legt immers op dat de vergelijkbare hoeveelheden bedrijfsafvalstoffen 'minstens tegen kostprijs' moeten worden ingezameld, zodat huishoudens niet dienen op te draaien voor de inzameling en verwerking van bedrijfsafvalstoffen.

Informeer daarom bij de milieudienst van uw gemeente naar de mogelijkheden om op het recyclagepark afvalstoffen aan te bieden.



Voor bedrijfsafvalstoffen die naar aard, samenstelling en hoeveelheid NIET vergelijkbaar zijn met afvalstoffen van gezinnen



De inzameling van bedrijfsafvalstoffen en materialen mag niet langer gebeuren met gemengde containers.

Als u een beroep doet op een private op-haler, dan mag het te sorteren afval niet in gemengde containers worden ingezameld. Dit leidt immers tot verontreiniging.

Als u met vergelijkbare hoeveelheden 'gelijkgesteld KMO-afval' op het recyclagepark van uw gemeente terecht kunt, dan moet u ook d  r de afval- en materiaalstromen gescheiden aanbieden. Dus ook op het recyclagepark geldt de regel: niet alles in   n container 'brandbaar grofvuil' dumpen, maar de afval- en materiaalstromen sorteren in de respectieve containers.

Afvalstoffen waarvoor een aanvaardingsplicht of terugnameplicht geldt

Voor afvalstoffen waarvoor een aanvaardingsplicht geldt (o.m. drukwerkafval, afvalbanden, AEEA, afgedankte batterijen en accu's, afgewerkte oli  n ...), is en blijft de invoerder en producent verantwoordelijk voor de inzameling en verwerking van het afval.

De inzameling wordt meestal georganiseerd door de beheersorganismen (Bebat voor batterijen en zaklampen, Recupel voor AEEA, Recytyre voor banden ...). Zij zorgen ervoor dat de afvalstoffen (meestal) gratis bij u worden opgehaald; voor sommige moet u over een minimum hoeveelheid beschikken. Informeer bij uw leverancier.

Voor verpakkingsafval bestaat er een terugnameplicht. Dit verplicht verpakkingsverantwoordelijken tot het behalen van recyclage- en valorisatiepercentages. Verpakkingsverantwoordelijken kunnen daarvoor een beroep doen op VAL-I-PAC, dat Financi  le ondersteuning biedt voor bedrijven die inspanningen leveren om hun verpakkingsafval te sorteren. Meer informatie op www.valipac.be

Registreren is een plicht

Bij het vervoeren van afvalstoffen moet een identificatieformulier aanwezig zijn. Zo'n formulier is verkrijgbaar via www.ovam.be of bij de geregistreerde afvalstoffeninzamelaar, -handelaar of -makelaar.

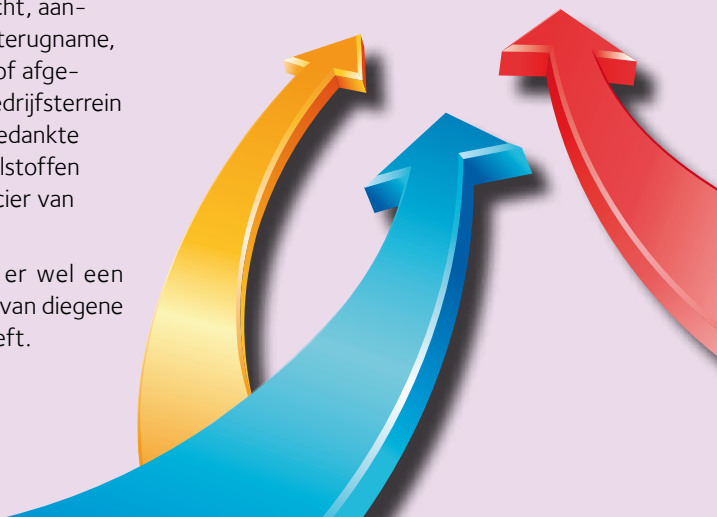
Een identificatieformulier is niet nodig indien u zelf voor het transport instaat en

- afvalstoffen vervoert naar inzamelpunten, voor zover uw onderneming minder dan 10 werknemers telt
- afvalstoffen – ontstaan uit verleende onderhoudsdiensten bij derden – naar het bedrijfsterrein of verwerkingsinrichting brengt
- u leverancier bent van goederen in het kader van een terugnameplicht, aanvaardingsplicht of vrijwillige terugname, en ofwel lege verpakkingen of afgedankte goederen naar het bedrijfsterrein of een inzamelpunt voor afgedankte goederen brengt, ofwel afvalstoffen terugbrengt naar de leverancier van soortgelijke goederen.

Opgelet: in deze gevallen is er wel een afgiftebewijs nodig; u krijgt dit van diegene aan wie u de afvalstoffen afgeeft.

Als afvalstoffenproducent moet u ook een afvalstoffenregister bijhouden.

Het is evenwel niet meer nodig om elk jaar een melding te doen van uw bedrijfsafval. De OVAM kan wel jaarlijks enkele bedrijven bij wijze van steekproef contacteren om de afvalstoffen van het voorbije jaar te melden. Houd daarom alle facturen en ontvangst- en afgiftebewijzen goed bij.



Voor afvalstoffen die qua samenstelling en hoeveelheden vergelijkbaar zijn met de afvalstoffen van gezinnen

De inzameling en verwerking van huishoudelijk afval (dit is afval voortkomend uit de normale werking van een huisgezin) is een wettelijke taak voor de gemeente (die deze opdracht voor wat de ophaling aan huis betreft heeft overgedragen aan de 'intercommunale I.V.M.').

Maar de gemeenten hebben deze plicht niet voor het bedrijfsafval. In principe staan bedrijven zelf in voor de inzameling en verwerking van de bedrijfsafvalstoffen. Hiervoor kunnen ze terecht bij gespecialiseerde private bedrijven die afval ophalen en (laten) verwerken.

Toch staat de regelgeving uitzonderingen toe voor bedrijfsafvalstoffen, ontstaan door 'huishoudelijke activiteiten' van uw bedrijf. Het gaat hier immers om afvalstoffen die qua aard, samenstelling en hoeveelheid vergelijkbaar zijn met huishoudelijk afval. Deze 'vergelijkbare bedrijfsafvalstoffen' kunnen meegegeven worden met de inzameling van huishoudelijke afvalstoffen, als aan bepaalde voorwaarden wordt voldaan.



■ Voor restafval

Het restafval moet in anderskleurige KMO-zakken (te koop op het stad- of gemeentehuis) worden aangeboden; per 14 dagen mogen (volgens de OVAM) max. 4 anderskleurige KMO-zakken van 60 liter worden meegegeven.





■ Voor PMD-afval

PMD-afval moet in blauwe PMD-zakken (te koop op het gemeentehuis of in gemeentelijke verdeelpunten – vaak lokale winkels) worden aangeboden; per ophaling mogen max. 4 PMD-zakken van 60 liter worden meegegeven.



■ Voor papier&karton

KMO's mogen max. 1 m³ papier&karton per ophaalronde meegeven met de huis-aan-huisophaling.

Voor specifieke informatie over PMD sorteren in het bedrijf:
www.sorterenophetwerk.be

■ Belangrijk: deze vergelijkbare bedrijfsafvalstoffen mogen niet eigen zijn aan uw bedrijfsactiviteit.

Enkele voorbeelden: een kapperszaak mag de oude tijdschriften die het salon liggen, meegeven met de ophaling van het papier&karton. Maar een drukker die papierresten heeft, valt voor deze papierresten niet onder deze categorie want voor hem zijn het bedrijfsafvalstoffen. Een schrijnwerker mag kantineafval meegeven in anderskleurige zakken, maar een traiteur mag het keukenafval niet meegeven, want voor hem is het bedrijfsafval.



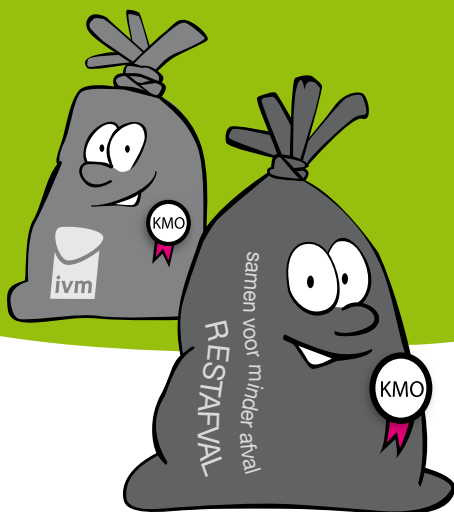
De KMO-zak

Wie mag de KMO-zak gebruiken?

KMO's, kleine KMO's, zelfstandige ondernemers, handelaren, scholen, verenigingen en instellingen met een eigen lokaal ... mogen de KMO-zak gebruiken voor hun afval dat vergelijkbaar is met dat van de huishoudens.

Er mogen geen andere afvalfracties in de KMO-zak dan deze die ook in de restafvalzak van de huishoudens mogen worden meegegeven.

Particulieren (alleenstaanden en huishoudens) mogen de KMO-zak niet gebruiken.



Hoe werkt het systeem van de KMO-zak in de praktijk?

De KMO-zakken zijn énkél te verkrijgen bij het stads- of gemeentebestuur. Bij aankoop van de zakken gebeurt een registratie om te vermijden dat particuliere gezinnen of KMO's met zetel in andere gemeenten deze zakken zouden aanschaffen. Bij aankoop van de KMO-zakken wordt een aankoopbewijs verstrekt dat als bedrijfskost kan worden ingebracht in de belastingaangifte.

De prijs en de grootte van deze zakken is vergelijkbaar met deze voor de restafvalzak die particulieren gebruiken.

U zet de KMO-zak buiten op de voorziene dagen voor de ophaling van het huishoudelijk restafval. De ophaling gebeurt gelijktijdig met de ophaling van de gewone restafvalzak.

In de KMO-zak stopt u echter énkél afval dat vergelijkbaar is met het huishoudelijk afval. Ook naar hoeveelheden mag u slechts een vergelijkbaar aantal zakken aanbieden

als was het afval afkomstig van een gezin. Voor grote hoeveelheden moet u andere alternatieven zoeken.

Wat mag niet in de KMO-zak?

Recycleerbaar PMD, glas, papier&karton, KGA, geneesmiddelen, injectienaalden, bouw- en sloopafval, groenafval, oliën en vetten, verfpotten, banden, asbesthoudend afval, metaal- en houtafval, TL-lampen, medisch afval, recipiënten onder druk, vuurwerkafval ...

Wat met grote hoeveelheden bedrijfsafval?

De OVAM schrijft voor dat u per 14-daagse ophaalbeurt maximaal 4 KMO-zakken gevuld met restafval mag meegeven. Voor grotere hoeveelheden bedrijfsafval contacteert u dus best een privé-ophaler.

Sommige gemeenten laten ook toe dat het recycleerbare afval van KMO's wordt gebracht naar het recyclagepark, waar het in de juiste container kan worden gesorteerd.

Afval dat werknemers van thuis meebrengen.

De zaakvoerder noch werknemers mogen de inzamelkanalen van het bedrijf gebruiken om zich te ontdoen van hun huishoudelijke afvalstoffen. U mag dus niet toelaten dat werknemers afval van thuis meebrengen en in de inzamelrecipiënten van het bedrijf achterlaten.

Opgelet: restafval dat qua afmeting in de restafvalzak kan, mag nooit op het recyclagepark worden aangeboden als 'grofvuil/brandbaar afval'.



Heeft u nog vragen?

Contacteer de gemeentelijke milieudienst.

U kunt met uw vragen ook terecht bij de I.V.M. o.v., de Intergemeentelijke opdrachthoudende Vereniging voor huisvuilverwerking Meetjesland, waarbij de gemeente is aangesloten: tel. 09 377 82 11 - ivm@ivmmilieubeheer.be



Meer informatie over de I.V.M.
vindt u op www.ivmmilieubeheer.be

